



Domaine seigneurial Sainte-Anne

Rapport d'activités

2023-2024

Juin 2024

Mot de la présidente

L'année 2023-2024 que nous venons de passer, annonce deux belles réalisations à venir pour le Domaine Seigneurial. Le projet des jardins Hale est sur le point de voir jour dans les prochaines semaines. Dire que les premiers plans de 1994 se réaliseront en 2024, ma mère Carmen Rompré et Diane Aubut, toutes les deux présentes sur le conseil d'administration de l'époque, doivent en être bien fière.

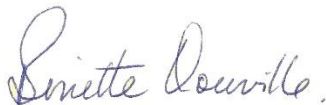
Pour ma part, je suis ravie du travail accompli par Kim Gladu, notre gestionnaire de projet, pour avoir obtenu le financement nécessaire à cette réalisation de commémoration du 250e anniversaire de naissance d'Élisabeth Frances Amherst Hale. Aussi faisant parti du projet, un colloque sur le thème "Épistoliers du Québec 1650-1900" qui se déroulera au Domaine Seigneurial à la fin août. Un événement à ne pas manquer !

Le deuxième projet d'envergure, soit l'exposition permanente renouvelée "Pouvoirs et Racine" verra le jour dans les prochains mois également, nous invitons toute la population à venir nous visiter et profiter des lieux.

Un merci tout spécial au comité culturel pour leur bonnes idées et le succès des soirées cabaret qui se poursuit.

Je remercie également la municipalité de Ste-Anne-de-la-Pérade pour leur contribution au bon fonctionnement et leur soutien dans notre quotidien afin de garder cet endroit beau et accueillant.

En terminant, je remercie notre belle équipe de direction et tous les employés pour leur excellent travail et leur fidèle dévouement auprès du Domaine seigneurial Sainte-Anne.



Ginette Douville
Présidente

L'assemblée générale des membres est l'occasion de faire le bilan du dernier exercice complété. Le présent rapport résume les activités du Domaine seigneurial Sainte-Anne réalisées du 1^{er} avril 2023 au 31 mars 2024. Il est un outil pour tout administrateur ou dirigeant et est essentiel pour étudier l'évolution de la gestion du site historique. Ce rapport présente les faits saillants de l'exercice, résume les informations livrées aux réunions du conseil d'administration, rend compte de l'atteinte des objectifs déterminés dans le plan d'action pour l'an 2 et dresse le tableau des statistiques du dernier exercice complété.

FAITS SAILLANTS

Une 15^e année au partenariat – L'entente entre le Vieux presbytère de Batiscan, le Domaine seigneurial Sainte-Anne et le Moulin seigneurial de Pointe-du-Lac a été instaurée et signée le 12 mars 2009.

Le Conseil d'administration – Le Conseil d'administration est composé de la présidente Ginette Douville, du secrétaire-trésorier Jacques Dupont ainsi que des administrateurs François Antaya, Richard Cossette, Louise Lafrenière et Marielle Pratte. Nancy Benoît est nommée représentante par la Municipalité de Sainte-Anne-de-la-Pérade.

Le Conseil d'administration est soutenu par un comité culturel qui voit à l'organisation et à la tenue des soirées-cabaret. Ce comité est composé de Nancy Benoît, Louise Lafrenière, Marielle Pratte et Nathalie Thibeault.

L'équipe 2023-24 – L'équipe des employés permanents est formée du directeur général Alain Bourbonnais, de la directrice adjointe Émilie Roy-Element, du coordonnateur des expositions et des activités Alexandre Pétrin, des coordonnatrices aux communications et au service à la clientèle Kim Gladu et Emmanuelle LaBarre ainsi que du responsable de l'entretien Michel Desjardins. Des employés saisonniers se joignent à l'équipe des permanents pour une période variant entre 10 et 30 semaines. Au cours de cet exercice, Gabrielle Brière a occupé le poste d'adjointe à la coordination et Pier Jobidon celui de préposé à l'entretien. Jérémie Langevin a été de retour comme guide-interprète alors que Charlotte Gagnon-St-Cyr et Gabryel Bertrand ont complété l'équipe d'animation.

Projets de développement – Un projet d'aménagement comprenant différentes interventions au terrain a été réalisé au coût d'environ 8 000 \$. Les projets qui seront complétés en 2024 sont celui du renouvellement de l'exposition permanente dont le budget révisé est de 163 300 \$ et celui des Jardins Hale, prévu au coût de 117 300 \$.

Renouvellement de l'agrément – Obtenu en 2019, l'agrément accordé par le ministère de la Culture et des Communications était à renouveler cette année.

PARTENARIAT

Entente – L’entente de partenariat créée en 2009 en est à sa 15^e année. Le Comité de coordination et de développement (CCD) a comme mandat de décider de tout sujet prévu à l’entente et de formuler des avis au conseil d’administration respectif de chacun des sites sur toute matière d’intérêt commun. Rappelons que le CCD voit aussi maintenant à explorer toutes les opportunités de mise en commun entre les organismes-partenaires et avec d’autres partenaires. Le CCD est composé de 6 membres, soit deux administrateurs choisis par et parmi les membres de chaque conseil d’administration. Ses membres se sont rencontrés virtuellement à deux reprises au cours du dernier exercice pour la mise à niveau du salaire de la direction adjointe, la mise à jour et l’adoption de différentes politiques liées au renouvellement de l’agrément du MCC ainsi que l’évaluation de l’entente avec la MRC des Chenaux et l’Association des pourvoyeurs de la rivière Sainte-Anne.

GESTION

Ressources humaines – Les organismes-partenaires se partagent le temps de travail de quatre employés permanents à temps plein, d’une employée permanente à temps partiel et d’un employé saisonnier à temps plein. À ces employés, s’ajoute une employée permanente à temps plein pendant la période d’ouverture des sites et à temps partiel en dehors de cette période.

La portion du temps de travail de ces employés consacrée uniquement au Domaine seigneurial est de 16,88 % (351 heures) pour le directeur, de 20 % (390 heures) pour la directrice adjointe, (288 heures) pour le coordonnateur des expositions et des activités, (312 heures) pour les coordonnatrices aux communications et au service à la clientèle, (212 heures) pour l’adjointe à la coordination et de 10 % (113 heures) pour le responsable de l’entretien.

Trois étudiants ont été engagés grâce à des subventions de l’Association des musées canadiens (AMC) dans le cadre du programme d’emploi étudiant « Jeunesse Canada au travail » et de Services Canada dans le cadre du programme d’emploi « Emploi Été Canada ». Ces employés ont effectué des tâches d’accueil et d’animation au Domaine seigneurial ainsi qu’à l’église.

Ressources financières – Les tâches relatives à la gestion des ressources financières sont effectuées par le directeur et le coordonnateur des expositions et des activités alors que le contrôle est assuré par le Conseil d’administration.

Le budget d’opération du dernier exercice du Domaine seigneurial était de 137 898 \$.

Les revenus d’opération relatifs aux services et activités offerts ainsi qu’aux dons et commandites obtenus ont totalisé 25 711 \$.

Le montant des remboursements des salaires des employés provenant de la Société d'histoire de Sainte-Anne-de-la-Pérade et de l'Association des pourvoyeurs est de 25 632 \$.

Rappelons que depuis 2019-2020, pour compenser la perte de l'aide au fonctionnement (PAFIM) du MCC, la Municipalité de Sainte-Anne-de-la-Pérade assume les frais de propriété (énergie, entretien, assurances) et accorde à l'organisme un montant total de 33 000 \$ pour son fonctionnement. Il est important de mentionner que, sans ce soutien financier, l'organisme ne serait pas viable.

Depuis quatre ans, le Domaine seigneurial obtient une aide financière de 3 000 \$ de la MRC des Chenaux. Cette aide, accordée dans le cadre de l'Entente de développement culturel du MCC, compense également la perte causée par le retrait du PAFIM. En plus de cette aide, la MRC a accordé un soutien de 28 632 \$ pour la gestion du bureau d'information touristique.

Mentionnons que, pour une 4^e année consécutive, Patrimoine canadien a aussi accordé une aide ponctuelle de 8 408 \$ pour pallier les pertes liées à la pandémie.

La subvention salariale obtenue et utilisée uniquement pour le Domaine seigneurial s'élève à 12 122 \$.

En raison d'investissements au bâtiment et en équipements passés en dépenses, le Domaine seigneurial présente, pour une 2^e année consécutive, une insuffisance des revenus sur les dépenses de 25 412 \$. L'évolution de l'actif non affecté passe ainsi d'un surplus cumulé de 95 687 \$ au 31 mars 2023 à un surplus cumulé de 70 285 \$ au 31 mars 2024.

Ressources matérielles – Le directeur du Domaine seigneurial voit à la bonne gestion des équipements et des immobilisations. La Municipalité assume l'entretien général du terrain en effectuant certains travaux et la coupe du gazon.

L'entretien ménager du bâtiment ainsi que les préparatifs pour la location du pavillon font partie des tâches du personnel d'animation et d'entretien. L'entretien paysager est confié à Claudine Marcotte de Sainte-Anne-de-la-Pérade.

PROGRAMMATION

Le site a été ouvert du 11 juin au 4 septembre 2023, 7 jours par semaine, de 10 h à 17 h. Le reste de l'année, la visite du Domaine seigneurial était possible pour les groupes sur réservation. Afin que le site se conforme aux normes d'opération établies par le ministère de la Culture et des Communications en vertu de son nouveau programme d'agrément des institutions muséales, la saison touristique est maintenant d'une durée de 12 semaines.

Expositions – Réalisée en 2003, l'exposition *Quand l'histoire se raconte...* est le produit principal du Domaine seigneurial et en était à sa dernière année avant son renouvellement. La qualité du produit et des services ainsi que le faible coût d'accès sont des éléments appréciés. De plus, il a été possible de faire, tout l'été, des ateliers pour barater son beurre.



En collaboration avec la Fabrique, le Domaine seigneurial assurait pour une 13^e année le service de visite de la crypte. Ce partenariat permet à la Fabrique de se libérer des obligations liées à l'embauche de personnel.



En contrepartie, le Domaine seigneurial profite d'une ressource supplémentaire formée pour le début et la fin de saison et pour toute réservation hors saison. En 2023, seule les visites de l'église ont été possibles du mercredi au dimanche en raison du manque de personnel.



Activités – Les Fêtes champêtres se sont déroulées du 10 au 13 août en offrant une prestation musicale et l'activité Les bouchées du Roy, préparée par la directrice adjointe.



Le **Concert sur l'herbe** a fait un retour cette année le 9 juillet en présentant le spectacle de Guy Brière, qui fut précédé d'une messe en plein air. Le public a aussi eu l'occasion de pique-niquer dans les jardins du Domaine seigneurial.

Profitant de la promotion des **Journées de la culture**, le 30 septembre, le Domaine seigneurial a présenté gratuitement un concert offert par Voix de Pasaj.



Le Domaine seigneurial a poursuivi sa présentation de la série de spectacles « **Les soirées-cabaret du Domaine** ». Deux prestations ont eu lieu au cours de cet exercice puisque la salle était indisponible de décembre à mars en raison des travaux effectués pour le renouvellement de l'exposition. **South Breeze** s'est produit le 20 avril alors que **Manon et ses boys** a offert une prestation musicale le 9 novembre.

Services – Les principaux services offerts sont la boutique, le service d’information touristique, l’aire de pique-nique et la location de l’Espace Desjardins. Sur demande, pendant la période estivale, les visiteurs peuvent jumeler à leur visite un atelier de fabrication de beurre.

PROMOTION

Les actions promotionnelles du Domaine seigneurial sont prévues dans un plan de promotion. Le site effectue des actions promotionnelles individuelles et en partenariat.

Bilan des actions 2023-24

- Publicité dans le Bulletin des Chenaux
- Publicité dans l’Hebdo Mékinac-Des Chenaux
- Publicités dans le Courrier de Portneuf
- Publicité dans le numéro spécial Tourisme et dans la dernière édition papier du Nouvelliste
- Publicités ciblées sur Facebook
- Publicité sur le site Web de Radio-Canada
- Publicité radio sur les ondes de Rythme FM
- Inscription à l’ALSQ afin de promouvoir notre service de location de salle
- Communiqués aux divers médias pour tous les événements
- Réalisation et distribution d’affiches pour les Soirées-cabaret
- Publipostage d’un encart à Batiscan et Sainte-Anne-de-la-Pérade afin de promouvoir notre service de location de salle
- Mise à jour des informations sur le site Internet domaine-steanne.com
- Animation des médias sociaux (Facebook et Instagram)
- Distribution de 1000 dépliants par Tourisme Mauricie
- Maintien de la signalisation touristique
- Envoi d’infolettres aux membres et groupes visiteurs ciblés
- Annonce des activités dans le *Raconteurs*
- Annonce des activités sur l’enseigne numérique de la Municipalité
- Référencement par le biais de différents sites Internet : MRC des Chenaux, Municipalité de Sainte-Anne-de-la-Pérade, Tourisme Mauricie, Quoi faire au Québec, Facebook, Wikipedia, Wikitravel, Trip Advisor
- Entente avec Terego pour promouvoir l’offre de stationnement destiné aux motorisés et roulottes
- Participation à un forfait mis en place par Tuango

DÉVELOPPEMENT

Projet d'aménagement paysager – Réalisé au coût d'environ 8 000 \$, ce projet comprenait la réfection du stationnement actuel ainsi que l'aménagement d'un nouvel espace de stationnement, de la partie arrière du bâtiment et d'un accès universel à l'entrée principale.

Projet de renouvellement de l'exposition permanente – Depuis les 20 dernières années, le Domaine seigneurial présente une exposition traitant de l'histoire de trois personnalités l'ayant occupé, soit Madeleine de Verchères, Elizabeth Hale et Honoré Mercier. Elle laissait toutefois dans l'ombre l'histoire sociale et régionale qui a façonné le destin de chacune d'elles. Grâce à une aide financière obtenue du ministère de la Culture et des Communications (MCC), le projet de renouvellement de l'exposition permanente, d'un budget de 163 300 \$, a été entrepris cette année et sera achevé en 2024. La nouvelle exposition intitulée *Pouvoirs et racines* réinscrit ces personnages dans l'historiographie régionale et met en lumière certains grands oubliés, occultés par les figures de pouvoir traditionnellement célébrées par l'histoire classique.

Projet Les Jardins Hale – Bien que ce projet soit prévu pour 2024, son financement a été obtenu au cours de cet exercice. De fait, une subvention de 50 000 \$ obtenue du MCC dans le cadre du programme *Soutien aux initiatives de commémoration* et un don de 30 000 \$ accordé par la Fondation Jeffery Hale permettra de réaliser ce projet évalué à 117 300 \$. Le projet visant à commémorer le 250^e anniversaire de naissance d'Elizabeth Hale comprendra cinq actions de mise en valeur : la revalorisation des jardins du Domaine seigneurial qu'avait érigés les Hale, la création d'un potager communautaire accessible aux citoyens et citoyennes de Sainte-Anne-de-la-Pérade, l'ajout de panneaux commémoratifs qui présenteront des croquis d'E. Hale accompagnés d'extraits de sa correspondance, l'organisation d'un colloque sur les femmes de sciences au Québec qui se tiendra en août 2024 et la pérennisation des actions de commémoration par le biais d'une exposition virtuelle accessible à partir du site Web du Domaine seigneurial qui regroupera des reproductions des croquis d'E. Hale.

PLAN D'ACTION ET RAPPORT DE REDDITION DE COMPTES

Rappelons que, jusqu'à 2019, le Domaine seigneurial présentait des demandes d'aide financière au MCC dans le cadre du Programme d'aide financière aux institutions muséales (PAFIM). Maintenant non admissible à ce programme, il n'est plus dans l'obligation de produire un plan d'action triennal et le rapport de reddition de comptes s'y rattachant.

Malgré cela, le Domaine seigneurial s'est doté d'un nouveau plan d'action pour la période 2022-2025, selon lequel il poursuit 5 orientations desquelles découlent 8 objectifs. Puisque l'an 2 est maintenant complété, un bilan a été produit pour 2023-2024. En voici les résultats :

1. Orientation – Concevoir et déployer une programmation attrayante, diversifiée, accessible et novatrice s’adressant à un grand public.

1.1. Objectif SMART – Offrir une exposition permanente et 4 activités culturelles par année pour la période 2022-2025.

1.1.1. Moyen d’action – Période d’ouverture au public annuelle s’étendant du deuxième dimanche de juin jusqu’à la fête du Travail permettant d’offrir un service de visite, guidée ou non, de l’exposition permanente.

Résultats obtenus – Le site a été ouvert au grand public du 11 juin au 4 septembre 2023 pour un total de 86 jours. Les services de visite guidée ont été possibles au cours de cette période.

1.1.2. Moyen d’action – Présentation d’un concert en plein air, d’une activité culturelle et de 2 soirées-cabaret.

Résultats obtenus – Guy Brière a offert un concert en plein air le 9 juillet. Pour les *Journées de la culture*, le 30 septembre, le Domaine seigneurial a présenté gratuitement une prestation musicale offerte par Voix de Pasaj, un regroupement d’artistes interculturel. L’organisme a aussi présenté 2 soirées-cabaret, le 20 avril et le 9 novembre.

1.1.3. Moyen d’action – Renouvellement de l’exposition permanente.

Résultats obtenus – La production de la nouvelle exposition permanente, *Pouvoirs et racines*, a été entreprise et sera complétée en 2024.

2. Orientation – Consolider les partenariats et les collaborations existants, notamment l’entente-cadre liant les 3 organismes-partenaires, développer de nouvelles ententes avec des acteurs locaux et régionaux et favoriser la collaboration avec des acteurs issus des autres milieux pour la création d’une offre de service exclusive.

2.1. Objectif SMART – Renouveler le partenariat avec le Vieux presbytère de Batiscan et le Moulin seigneurial de Pointe-du-Lac permettant le partage et la mise en commun de ressources jusqu’au 31 mars 2025.

2.1.1. Moyen d’action – Renouvellement et application de l’entente tripartite de partenariat.

Résultats obtenus – En début d’année financière, les Conseils d’administration des 3 organismes-partenaires ont accepté de renouveler l’entente pour un an, soit pour l’exercice 2023-2024.

2.1.2. Moyen d'action – Tenir annuellement au moins deux réunions des membres du Comité de coordination et de développement.

Résultats obtenus – Au cours de l'exercice 2023-2024, les membres du Comité de coordination et de développement (CCD) se sont rencontrés virtuellement les 6 septembre et 7 mars. Lors de ces 2 rencontres, le CCD a approuvé la mise à niveau du salaire de la direction adjointe, a adopté la mise à jour et la production de différentes politiques liées au renouvellement de l'agrément et a évalué l'entente avec la MRC des Chenaux et l'Association des pourvoyeurs de la rivière Sainte-Anne.

2.2. Objectif SMART – Renouveler les 5 collaborations avec des organismes locaux et régionaux pour l'animation d'activités récurrentes pour la période 2022-2025.

2.2.1. Moyen d'action – Renouvellement de la collaboration avec la Fabrique Sainte-Élisabeth et la Société d'histoire de Sainte-Anne pour l'ouverture au grand public de l'église et de sa crypte pour la saison estivale.

Résultats obtenus – La collaboration avec la Fabrique Sainte-Élisabeth et la Société d'histoire de Sainte-Anne s'est poursuivie en 2023 pour offrir l'ouverture au grand public de l'église et de la crypte. Cependant, en raison du manque de personnel, seule l'église a été ouverte du mercredi au dimanche, du 21 juin au 13 août.

2.2.2. Moyen d'action – Renouvellement de la collaboration avec la MRC des Chenaux pour la gestion du BIT pour la saison estivale.

Résultats obtenus – La MRC des Chenaux et les organismes-partenaires ont renouvelé leur collaboration pour la gestion du BIT en 2023.

2.2.3. Moyen d'action – Renouvellement de la collaboration avec l'Association des pourvoyeurs de la rivière Sainte-Anne pour la gestion de la saison de pêche aux petits poissons des chenaux.

Résultats obtenus – L'Association des pourvoyeurs de la rivière Sainte-Anne et les organismes-partenaires ont renouvelé leur collaboration pour la gestion de la saison de pêche aux petits poissons des chenaux en 2023-2024.

2.2.4. Moyen d'action – Renouvellement de la collaboration avec le Centre interuniversitaire d'études québécoises (CIÉQ) pour le développement et l'entretien du site Web.

Résultats obtenus – Le Centre interuniversitaire d'études québécoises (CIÉQ) et les organismes-partenaires ont renouvelé leur collaboration pour le développement et l'entretien du site Web en 2023-2024.

2.3. Objectif SMART– Renouveler les 2 collaborations avec les entreprises et organismes locaux pour la programmation annuelle pour la période 2022-2025.

2.3.1. Moyen d'action – Renouvellement de la collaboration avec Le Garage pour la présentation des soirées-cabaret.

Résultats obtenus – Le Domaine seigneurial a renouvelé sa collaboration avec Le Garage pour la présentation des soirées-cabaret et s'est engagé dans une nouvelle collaboration avec la microbrasserie La ferme du Tarieu.

2.3.2. Moyen d'action – Renouvellement de la collaboration avec la Corporation des Fêtes champêtres pour la participation de l'organisme à cet événement.

Résultats obtenus – Le Domaine seigneurial a participé aux Fêtes champêtres du 10 au 13 août 2023.

3. Orientation – Ancrer le site patrimonial dans son milieu et renforcer la pertinence de l'institution muséale au sein de sa communauté.

3.1. Objectif SMART – Développer 2 marchés, soit le marché régional et celui des groupes scolaires pour la période 2022-2025.

3.1.1. Moyen d'action – Offre d'un service de location de salle entre la mi-janvier et la mi-décembre proposant une tarification accessible et adaptée en fonction du type de locataire.

Résultats obtenus – L'Espace Desjardins a accueilli 21 groupes locataires entre avril et décembre 2023.

3.1.2. Moyen d'action – Offre d'une visite muséale gratuite à l'école primaire de Sainte-Anne-de-la-Pérade.

Résultats obtenus – Malgré l'offre qui lui a été faite, l'école de Sainte-Anne-de-la-Pérade n'a pas profité de la visite gratuite.

3.1.3. Moyen d'action – Offre de services d'animation à tarif avantageux aux écoles de la région.

Résultats obtenus – Bien que le site offre des services d’animation aux groupes scolaires de fin août à fin juin, il n’en a reçu aucun. Le site Web de l’organisme présente la liste des activités offertes et les tarifs associés à chacune d’elles.

4. Orientation – Assurer la conservation, la préservation ainsi que la mise en valeur et l’aménagement du site patrimonial.

4.1. Objectif SMART – Produire et actualiser un plan triennal prévoyant des interventions d’entretien préventif et de sécurisation ainsi que des actions de mise en valeur et d’aménagement des lieux entre 2022 et 2025.

4.1.1. Moyen d’action – Réalisation de la phase 2 du projet pavillon.

4.1.2. Moyen d’action – Achat d’équipements.

4.1.3. Moyen d’action – Rencontres du comité de mise en valeur, élaboration et application du plan.

Résultats obtenus – La phase 2 du projet pavillon consistant en la construction de l’appentis a été réalisée à l’automne 2022. Des équipements destinés à l’animation ont été acquis au cours des deux derniers exercices.

Non prévu initialement, la réfection du stationnement actuel ainsi que l’aménagement d’un nouvel espace de stationnement, de la partie arrière du bâtiment et d’un accès universel à l’entrée principale ont été réalisés en 2023.

5. Orientation – Consolider les revenus nécessaires au fonctionnement de l’institution muséale et obtenir le financement requis au développement du site patrimonial.

5.1. Objectif SMART – Conserver l’équilibre du budget d’opération entre 2022 et 2025.

5.1.1. Moyen d’action – Maintien de l’aide au fonctionnement provenant de la Municipalité.

Résultats obtenus – L’aide au fonctionnement accordée par la Municipalité, soit 33 000 \$, a été maintenue au même montant pour 2023-24.

5.1.2. Moyen d’action – Obtention d’une aide au fonctionnement du ministère de la Culture et des Communications.

Résultats obtenus – Cette action sera entreprise au cours du prochain exercice.

5.1.3. Moyen d'action – Progression des revenus autonomes de l'organisme.

Résultats obtenus – Les revenus autonomes (entrées visiteurs, ventes de la boutique, revenus d'animation et de location, dons et commandites, placements) ont diminué de plus de 45 % en passant de 37 494 \$ à 25 711 \$ de 2022-23 à 2023-24.

5.2. Objectif SMART – Obtenir une source publique et une source privée de financement pour le développement de projets et d'activités pour la période 2022-25.

5.2.1. Moyen d'action – Recherche et étude des programmes de fonds publics et privés.

Résultats obtenus – La recherche et l'étude de fonds publics sont prévues pour 2023-25. La recherche d'un commanditaire privé a été effectuée au cours de cet exercice.

5.2.2. Moyen d'action – Dépôt des demandes aux fonds privés.

Résultats obtenus – Une commandite du Groupe Lafrenière tracteurs a été obtenue pour les soirées-cabaret en 2022-23 et en 2023-24.

5.2.3. Moyen d'action – Dépôt des demandes aux fonds publics.

Résultats obtenus – Cette action est prévue pour 2024-25.

STATISTIQUES

Le Domaine seigneurial a été ouvert du 11 juin jusqu'au 4 septembre 2023, puis les 29, 30 septembre et 1^{er} octobre pour les Journées de la culture, pour un total de 89 jours.

L'église a été ouverte du 21 juin au 13 août 2023, du mercredi au dimanche pour un total de 40 jours.

Fréquentation globale – Au cours de la période 2023-2024, la fréquentation totale s'est chiffrée à 1846 visiteurs, ce qui représente une baisse d'environ 59 % par rapport à l'année précédente. Cette diminution s'explique par le fait que, faute de personnel, l'église de Sainte-Anne et la crypte ont été fermées aux visites durant tout l'été.

Catégories	2014	2015	2016	2017	2018	2019	2020	2021	2022	2023
Accueil	364	338	267	214	112	325	132	141	93	53
Visiteurs musée	506	488	492	844	776	477	503	1 311	537	391
Groupes visiteurs	161	181	231	399	268	275	0	0	125	0
Groupes locataires	0	0	0	0	0	0	0	345	962	1108
Activités	1 150	2 087	1 798	915	440	539	0	174	507	313
Sous-total	2 181	3 094	2 788	2 372	1 596	1 616	635	1 971	2 224	1846
Église et crypte	3 581	3 659	3 700	4 473	4 075	3 847	1 925	2 523	2 523	0
TOTAL	5 762	6 735	6 488	6 845	5 671	5 463	2 560	4 494	4 747	1846

Accueil de visiteurs individuels – En 2023, le Domaine seigneurial a reçu 391 visiteurs individuels, comparativement à 537 l’année précédente, soit une diminution de 27 %. Cette baisse d’achalandage s’explique sans doute par un essoufflement de l’intérêt lié au fait que l’exposition permanente est en place depuis près de 20 ans, ce qui justifie le renouvellement de celle-ci qui sera réalisé cet été.

Accueil de groupes visiteurs et groupes locataires – Le Domaine seigneurial accueille deux types de clientèles de groupes, soit les groupes visiteurs et, maintenant qu’il possède un pavillon, les groupes locataires. Le nouveau pavillon suscite un engouement certain pour sa location, ce dont témoigne le nombre de groupes accueillis en 2023, qui s’est chiffré à 21.

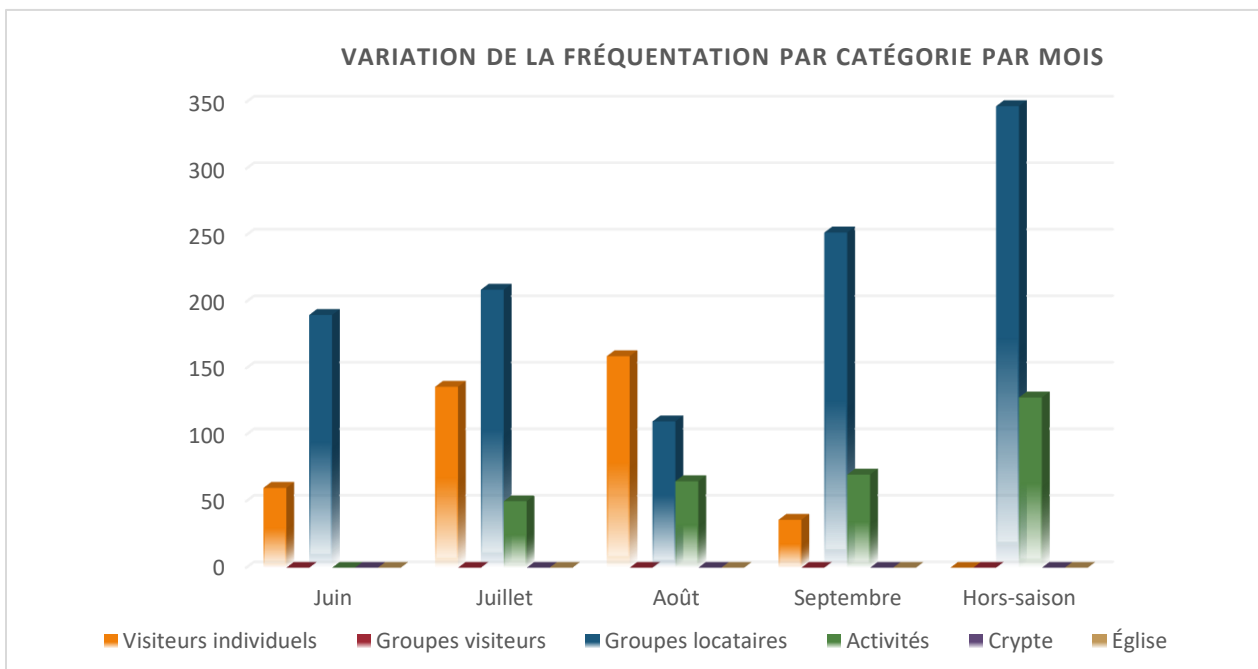
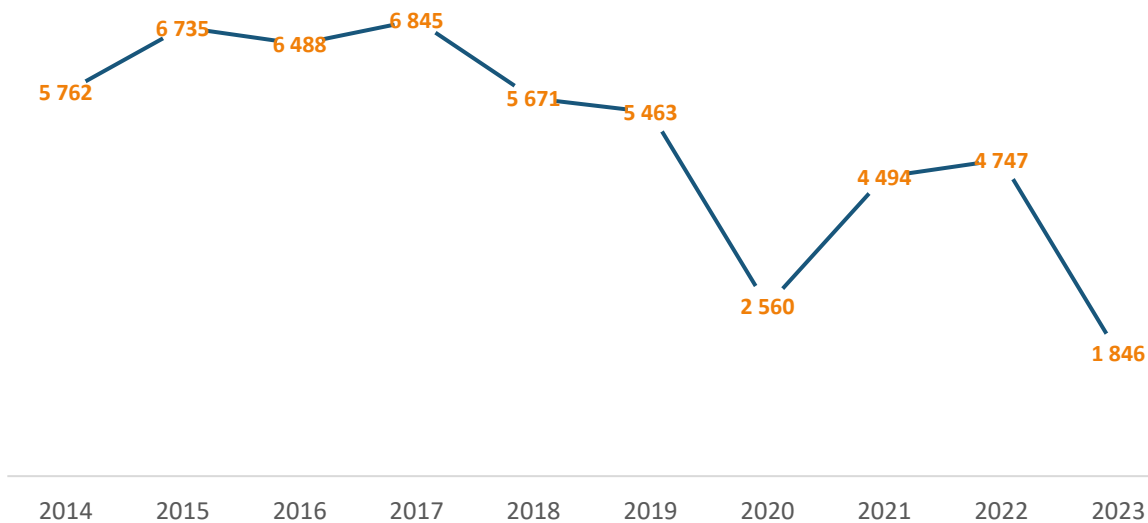
Année	Groupes visiteurs	Personnes	Groupes locataires	Personnes
2014-15	4	161	0	0
2015-16	9	181	0	0
2016-17	6	231	0	0
2017-18	10	399	0	0
2018-19	8	249	0	0
2019-20	5	247	0	0
2020-21	0	0	0	0
2021-22	0	0	12	345
2022-23	4	125	21	962
2023-24	0	0	21	1108

Commentaires des visiteurs – La page Google entreprise du Vieux presbytère a aussi permis de recueillir plusieurs commentaires et suggestions de la part des visiteurs :

- 📖 Très bel endroit.
- 📖 Beau petit musée, rempli d'une panoplie d'informations historiques. Une petite visite avec les enfants est idéale.
- 📖 Petit musée sans prétention. L’audio est très intéressant et complète bien les panneaux et les souvenirs.
- 📖 Super belle découverte, et parfait jardin pour faire un super pique-nique.

STATISTIQUES DE FRÉQUENTATION POUR 2023-24

VARIATION DE LA FRÉQUENTATION DEPUIS 10 ANS




STATISTIQUES des Internautes¹

 **Site Internet : recitsquifontjaser.com**
Fréquentation globale par année

Année	Nombre de visites	Temps moyen passé sur le site	% Nouvelles visites
2021	27 683	00:01:34	100 %
2022	26 249	00:01:37	85 %
2023	12 839	00:01:47	88 %
2024⁽²⁾	4400	00:00:58	100 %

- 1 Le site Internet : recitsquifontjaser.com est en ligne depuis le 3 mars 2009.
- 2 Les statistiques pour 2024 ne comprennent que les mois de janvier à mars, inclusivement.

Taux de rebond : c'est le nombre de visiteurs ayant abouti sur le site Internet et l'ayant quitté dans les secondes suivantes parce qu'ils n'ont pas trouvé ce qu'ils cherchaient ou encore parce que le site Internet ne correspondait pas à leurs attentes. Pour 2023, le taux de rebond est de 60,71 %. Ce pourcentage est à la supérieure de la moyenne, car généralement, le taux de rebond se situe entre 40 % et 60 %. Plus un taux de rebond est faible, meilleure est la capacité de rétention du visiteur.

 **Musée virtuel canadien - Exposition virtuelle *Quand l'histoire se raconte...*⁽¹⁾**
http://dev.virtualmuseum.ca/userdirs/commem/pm_v2.php?id=exhibit_home&fl=0&lg=Francais&ex=00000759
Fréquentation globale par année

Année	Nombre de visites	Pages vues	Moyenne des pages vues par visite
2021	379	1 830	FR : 4,83
2022⁽²⁾	86	333	3,87
2023			
2024⁽³⁾			

- (1) L'exposition virtuelle a été mise en ligne en octobre 2011.
- (2) Les données pour l'année 2022 ne comportent que les statistiques pour les mois de janvier à mars.
- (3) En date de rédaction de ce rapport, les données pour l'année 2023 et 2024 n'étaient pas encore disponibles. En date de rédaction de ce rapport, les données pour l'année 2023 n'étaient pas encore disponibles.

 **Musées numériques Canada - Exposition virtuelle *De défricheur à premier ministre*⁽¹⁾**

<https://www.histoiresdecheznous.ca/projets/de-defricheur-a-premier-ministre-lhistoire-seigneuriale-et-villageoise-de-sainte-anne-de-la-perade>

Fréquentation globale par année

Année	Nombre de visites	Pages vues	Moyenne des pages vues par visite
2021	N.D.	N.D.	N.D.
2022	N.D.	N.D.	N.D.
2023	N.D.	N.D.	N.D.
2024	N.D.	N.D.	N.D.

(1) L'exposition a été mise en ligne en décembre 2021. Pour 2021, 2022, 2023 et 2024, les données n'étaient pas disponibles au moment de la rédaction de ce rapport.