



**Domaine seigneurial Sainte-Anne**

## **Rapport d'activités**

**2020-2021**

**Mai 2021**

## Mot du président

Si la COVID-19 a encore une fois perturbé nos activités en 2020-21, le conseil d'administration du Domaine seigneurial Sainte-Anne a poursuivi tout au long de l'année sa réflexion sur le développement du site et sur son partenariat avec le Moulin seigneurial de Pointe-du-Lac et le Vieux presbytère de Batiscan.

Malgré les contraintes imposées par la pandémie, qui limitent toujours la capacité du site à accueillir des groupes dans le nouveau pavillon, notre conseil d'administration a déjà commencé à dresser un plan des améliorations à apporter à la nouvelle construction ainsi qu'aux terrains. Cette réflexion est notamment guidée par la conviction que le nouveau pavillon et les terrains entourant l'ancien manoir seigneurial deviendront de puissants moteurs pour faire découvrir l'histoire du Domaine seigneurial Sainte-Anne aux Péradiens et aux gens de l'extérieur. Grâce au travail conjoint des comités de mise en valeur, de programmation et de financement, notre CA est confiant de parvenir à faire rayonner le Domaine seigneurial Sainte-Anne en Mauricie et plus largement encore.

Convaincus de la richesse de notre partenariat avec le Moulin seigneurial de Pointe-du-Lac et le Vieux presbytère de Batiscan, nous avons cette année révisé notre entente-cadre pour solidifier encore davantage les liens qui nous unissent. Je tiens à remercier tous les administrateurs du Moulin seigneurial de Pointe-du-Lac et du Vieux presbytère de Batiscan pour la confiance qu'ils nous ont témoignée en acceptant de renouveler notre partenariat. Merci également aux membres du comité de réflexion chargé de nous aider à donner un nouveau souffle à notre partenariat. Félicitations pour votre travail sérieux et inspiré. Comme l'an dernier, je tiens à souligner l'importance de cette entente qui nous permet de profiter d'une équipe d'employés permanents passionnés et motivés. Sans eux, il nous aurait été difficile d'aborder avec confiance une autre année aussi tumultueuse.

Merci à tous les administrateurs du Domaine seigneurial Sainte-Anne pour votre engagement. Grâce à vous, Sainte-Anne-de-la-Pérade peut bénéficier d'un lieu historique haut en couleur qui a beaucoup à nous apprendre sur notre monde contemporain. Merci également à nos partenaires, le Moulin seigneurial de Pointe-du-Lac et le Vieux presbytère de Batiscan, ainsi que la Fabrique et la Société d'histoire de Sainte-Anne-de-la-Pérade. Enfin, merci à toute l'équipe des employés pour votre passion et votre dévouement à l'égard du Domaine seigneurial Sainte-Anne.

*François Antaya*  
François Antaya  
Président

L'assemblée générale des membres est l'occasion de faire le bilan du dernier exercice complété. Afin de se conformer aux exigences gouvernementales et aux mesures sanitaires liées à la pandémie, le conseil d'administration a décidé de reporter à cet automne l'AGA habituellement tenue moins de trois mois après la fin de l'exercice.

Le présent rapport résume les activités du Domaine seigneurial Sainte-Anne réalisées du 1<sup>er</sup> avril 2020 au 31 mars 2021. Il est un outil pour tout administrateur ou dirigeant et est essentiel pour étudier l'évolution de la gestion du site historique. Ce rapport présente les faits saillants de l'exercice, résume les informations livrées aux réunions du conseil d'administration, rend compte de l'atteinte des objectifs déterminés dans le plan d'action pour l'an 2 et dresse le tableau des statistiques du dernier exercice complété.

## FAITS SAILLANTS

**L'arrivée de la pandémie de COVID-19** – Rappelons que le 15 mars 2020, le gouvernement du Québec, en vertu des indications fournies par la Direction de la santé publique, avait décrété la fermeture des commerces et lieux culturels en raison de la pandémie de COVID-19. Malgré tout, les institutions muséales ont été autorisées à ouvrir leurs portes au début du mois de juin 2020, sous réserve de respecter les mesures sanitaires prescrites. Le Domaine seigneurial a ainsi pu accueillir des visiteurs à l'été 2020, mais a dû suspendre temporairement le nouveau service de location de salle de même que l'accueil de groupes scolaires et visiteurs. En date de rédaction de ce rapport, le service de location de salle est toujours suspendu en raison de l'interdiction qui pèse sur les rassemblements. Toutefois, l'accueil de groupes scolaires est autorisé, dans le respect des bulles-classes, ce qui est de bon augure pour la saison 2021. Il va sans dire que les conséquences à long terme de cette crise mondiale sont encore difficiles à prévoir, mais l'organisme est prêt à affronter les nouveaux défis qui se présenteront au cours des prochaines années.

**Une 12<sup>e</sup> année au partenariat** – L'entente entre le Domaine seigneurial Sainte-Anne, le Moulin seigneurial de Pointe-du-Lac et le Vieux presbytère de Batiscan, instaurée et signée le 12 mars 2009, a été reconduite pour une 11<sup>e</sup> année après sa mise à jour le 1<sup>er</sup> avril 2015. En fin d'exercice, un comité de réflexion a été formé afin de revoir le mode de fonctionnement de la Table.

**Le conseil d'administration** – Le conseil d'administration est composé du président François Antaya, de la vice-présidente Ginette Douville, de la secrétaire-trésorière Rachel Brouillette ainsi que des administrateurs Alain Lampron et Jacques Dupont. Nancy Benoît est nommée représentante par la Municipalité de Sainte-Anne-de-la-Pérade. Louise Lafrenière s'est jointe au conseil à titre d'administratrice en janvier dernier.

**L'équipe 2020-2021** – L'équipe des employés permanents est formée du directeur général, Alain Bourbonnais, de l'adjointe à la direction, Émilie Roy-Element, du coordonnateur aux activités et aux expositions, Alexandre Pétrin, de la coordonnatrice au service à la clientèle

et aux communications, Kim Gladu, et du responsable de l'entretien, Michel Desjardins. Des employés saisonniers se joignent à l'équipe des permanents pour une période variant entre 10 et 30 semaines. Kathy Teasdale et Frédérique Houde-Fortin, de retour pour une deuxième année, ont formé l'équipe des guides-interprètes, appuyées à l'occasion par Francis Chalifour et Ceara O'Flaherty.

**Projet pavillon** – L'inauguration, qui devait avoir lieu en juin 2020, a été reportée en septembre, puis une seconde fois à l'été 2021 en raison de la pandémie.

**Changement de nom** – Pour faire suite à l'assemblée générale spéciale des membres, l'organisme a entrepris de changer de nom. En février dernier, le Registraire des entreprises du Québec confirmait ce changement, nommant alors l'organisme « Domaine seigneurial Sainte-Anne ».

## PARTENARIAT

**Entente** – L'entente de partenariat créée en 2009 en est à sa 12<sup>e</sup> année. La Table de coordination a comme mandat de décider de tout sujet prévu à l'entente et de formuler des avis au conseil d'administration respectif de chacun des sites sur toute matière d'intérêt commun. Elle est composée de 6 membres, dont les présidents de chaque organisme ainsi qu'une personne choisie par et parmi les membres de chaque conseil d'administration. Ses membres se sont rencontrés à quatre reprises au cours du dernier exercice. C'est plus qu'à l'habitude, puisque qu'il a été question de l'évaluation de la direction générale et de la révision du mode de fonctionnement de la Table.

## GESTION

**Ressources humaines** – Les organismes-partenaires se partagent le temps de travail de trois employés permanents à temps plein, d'une employée permanente à temps partiel et d'un employé saisonnier à temps plein. La répartition du temps de travail pour cet exercice est demeurée la même qu'à l'exercice précédent.

La portion du temps de travail de ces employés, consacrée uniquement au Domaine seigneurial, est de 16,88 % (351 heures) pour le directeur, de 20 % (390 heures) pour le coordonnateur des expositions et des activités et pour la coordonnatrice des communications et du service à la clientèle, de 20 % (145 heures) pour l'adjointe à la direction et de 5,5 % (70 heures) pour le responsable de l'entretien.

Concernant les emplois d'été, quatre guides interprètes ont travaillé à la crypte, à l'église et au Domaine seigneurial. La coordination a préféré ne pas faire de rotation parmi les différents sites en raison des mesures sanitaires imposées. Ces emplois ont été rendus possibles grâce à l'obtention de subventions d'emplois.

Un étudiant a été engagé grâce à une subvention de l'Association des musées canadiens (AMC) dans le cadre du programme d'emploi étudiant Jeunesse Canada au travail. Trois autres étudiants ont été embauchés grâce à des subventions de Services Canada dans le cadre du programme d'emploi étudiant Emplois Été Canada. Ces employés ont effectué des tâches d'accueil et d'animation à la crypte, à l'église et au Domaine seigneurial.

**Ressources financières** – Les tâches relatives à la gestion des ressources financières sont effectuées par le directeur et le coordonnateur aux expositions, alors que la supervision est assurée par le conseil d'administration.

Le budget d'opération du dernier exercice du Domaine seigneurial était de 75 758 \$.

Les revenus d'opération relatifs aux services et activités offerts ainsi qu'aux dons et commandites obtenus ont totalisé 21 629 \$.

Rappelons qu'après 32 ans de soutien financier récurrent, le ministère de la Culture et des Communications du Québec (MCC) a mis fin en 2018-19 à l'aide au fonctionnement qui était accordée annuellement. L'année 2020-21 est donc la 2<sup>e</sup> année lors de laquelle le Domaine seigneurial n'a pas été soutenu dans le cadre du Programme d'aide au fonctionnement des institutions muséales (PAFIM).

Pour compenser la perte croissante causée par le retrait du PAFIM, la Municipalité de Sainte-Anne-de-la-Pérade assume maintenant les frais de propriété (énergie, entretien, assurances) et accorde à l'organisme un montant total de 33 000 \$ pour son fonctionnement. Il est important de mentionner que, sans ce soutien financier, l'organisme ne serait pas viable.

Depuis deux ans, le Domaine seigneurial obtient une aide financière de 3 000 \$ de la MRC des Chenaux. Cette aide, accordée dans le cadre de l'Entente de développement culturel du MCC, compense également la perte causée par le retrait du PAFIM.

Les subventions salariales obtenues uniquement pour le Domaine seigneurial s'élèvent à 9 898 \$.

Concernant les prévisions budgétaires, évidemment, elles ont subi l'impact de la pandémie. Voici cependant le constat des écarts les plus significatifs de cette année d'exception : comparativement aux prévisions, tous les revenus d'opération ont été plus bas que ceux prévus, alors que des subventions ont permis de compenser ces pertes. En contrepartie, toutes les dépenses ont été plus basses que prévu, surtout les salaires largement compensés par la Subvention salariale d'urgence du Canada (SSUC) obtenue par le Moulin seigneurial.

Le Domaine seigneurial présente, en fin d'exercice financier, un excédent des revenus sur les dépenses de 14 038 \$. L'évolution des actifs non affectés passera ainsi d'un surplus cumulé de 77 643 \$ au 31 mars 2020 à un surplus cumulé de 91 681 \$ au 31 mars 2021.

**Ressources matérielles** – Le directeur général de la Municipalité et le directeur du Domaine seigneurial voient à la bonne gestion des équipements et des immobilisations. La Municipalité assume l'entretien général du terrain en effectuant certains travaux et la coupe du gazon.

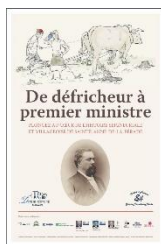
L'entretien ménager du bâtiment fait partie des tâches du personnel d'animation.

L'entretien paysager est confié à Claudine Marcotte de Sainte-Anne-de-la-Pérade.

## PROGRAMMATION

Le site a été ouvert du 20 juin au 7 septembre 2020, 7 jours par semaine, de 10 h à 17 h. Le reste de l'année, la visite du Domaine seigneurial était possible pour les groupes sur réservation. Afin que le site se conforme aux normes d'opération établies par le ministère de la Culture et des Communications en vertu de son nouveau programme d'agrémentation des institutions muséales, la saison touristique devait être d'une durée de 12 semaines, mais elle s'est limitée à 11, en raison de la pandémie.

**Expositions** – Réalisée en 2003, l'exposition *Quand l'histoire se raconte...* est le produit principal du Domaine seigneurial. La qualité du produit et des services ainsi que le faible coût d'accès sont des éléments appréciés.



Une exposition temporaire, *De défricheur à premier ministre*, réalisée dans le cadre des festivités du 350<sup>e</sup> de Sainte-Anne-de-la-Pérade, était de nouveau offerte cette année. Cette exposition, produite par François Antaya, souligne l'histoire de la municipalité à deux époques distinctes : 1681 et 1901. L'exposition mélange textes narratifs, illustrations, photos, objets d'époque et activités. Il s'agit d'une activité gratuite.

En collaboration avec la Fabrique, le Domaine seigneurial assurait pour une 10<sup>e</sup> année le service de visites de la crypte. Ce partenariat permet à la Fabrique de se libérer des obligations liées à l'embauche de personnel. En contrepartie, le Domaine seigneurial profite d'une ressource supplémentaire formée pour le début et la fin de saison et pour toute réservation hors saison. Pour 2020, le grand public avait la possibilité de découvrir ce site pendant 6 semaines, du mercredi au dimanche, au lieu des 8 semaines habituelles, en raison de l'ouverture reportée due à la crise sanitaire.





En collaboration avec la Société d'histoire, le Domaine seigneurial assurait, pour une 8<sup>e</sup> année également, les services d'animation de l'église. Comme dans le cas de la collaboration avec la Fabrique, ce partenariat permet à la Société d'histoire de se libérer des obligations liées à l'embauche de personnel. Encore ici, le Domaine seigneurial profite d'une ressource supplémentaire formée pour le début et la fin de saison et pour toute réservation hors saison. Pour 2020, le grand public avait la possibilité de découvrir ce site pendant 6 semaines, du mercredi au dimanche.

Profitant de la promotion des *Journées de la culture*, les 3 et 4 octobre, le Domaine seigneurial a offert une activité inédite, soit une exposition de photos d'archives représentant certains moments forts de l'histoire de Sainte-Anne-de-la-Pérade. Grâce à une collaboration avec la Société d'histoire de Sainte-Anne, l'organisme a pu présenter aux visiteurs pas moins d'une vingtaine de photographies représentant divers sujets, tels que le sport, le travail ou encore la vie communautaire.



**Services** – Les principaux services offerts sont la boutique, le service d'information touristique et l'aire de pique-nique.

## PROMOTION

Les actions promotionnelles du Domaine seigneurial sont prévues dans un plan de promotion.

Le site effectue des actions promotionnelles individuelles et en partenariat. Dans les deux cas, il s'agit de publicité et de promotion.

Bilan des actions 2020-21	
<b>Publicité</b>	<ul style="list-style-type: none"> <li>• Inscription dans les Pages jaunes pour Trois-Rivières et Donnacona comme musée</li> <li>• Publicité dans le Bulletin des Chenaux</li> <li>• Publicités ciblées sur Facebook</li> <li>• Publicité télé sur les ondes de Radio-Canada</li> <li>• Publicité dans le numéro <i>Quoi faire en Mauricie</i> du MAG 2000</li> <li>• Publicité radio sur les ondes de Rythme Fm</li> </ul>
	<ul style="list-style-type: none"> <li>• Communiqués aux divers médias pour tous les événements</li> <li>• Encarts de programmation</li> </ul>



<p><b>Promotion</b></p>	<ul style="list-style-type: none"> <li>• Site Internet <a href="http://domaine-steanne.com">domaine-steanne.com</a></li> <li>• Facebook : Domaine seigneurial Sainte-Anne</li> <li>• Distribution régionale de 1600 dépliant par À l’affiche 2000</li> <li>• Signalisation touristique</li> <li>• Annonce des activités sur le panneau lumineux municipal</li> <li>• Offre de visite guidée aux tours opérateurs, club sociaux, écoles de la région, centres communautaires</li> <li>• Forfait La Ruche-Desjardins</li> <li>• Inscription au site M ta région pour la saison estivale</li> <li>• Présence de la programmation sur différents sites internet : MRC des Chenaux, municipalité de Sainte-Anne-de-la-Pérade, Médiat-Muse, Tourisme Mauricie, Quoi faire au Québec, Facebook, Wikipedia, Wikitravel, Trip Advisor, Terego</li> </ul>
-------------------------	---

## DÉVELOPPEMENT

**Projet d’exposition – Musée virtuel du Canada** – À la suite d’une proposition soumise en février 2019, le Domaine seigneurial s’est vu octroyer une subvention de 15 000 \$ de la part du Musée virtuel du Canada pour la mise en ligne de l’exposition *De défricheur à premier ministre*. Réalisée dans le cadre du programme *Histoire de chez nous*, cette exposition virtuelle, dont l’inauguration est prévue en septembre 2021, portera sur deux périodes marquantes de l’histoire de Sainte-Anne-de-la-Pérade : le régime seigneurial (1667-1854) et l’essor industriel (1852-1927). Rappelons que cette exposition constitue la version numérique de l’exposition temporaire qui est offerte au Domaine seigneurial depuis 2017. Certaines étapes préliminaires ont été réalisées en 2019 et 2020, telles que la validation du calendrier et du budget de production par le personnel du MVC, la recherche, la rédaction et la traduction des textes et l’intégration de la version française complète dans l’outil de création.

## PLAN D’ACTION ET RAPPORT DE REDDITION DE COMPTES

Rappelons que, jusqu’à 2019, le Domaine seigneurial présentait des demandes d’aide financière au MCC dans le cadre du Programme d’aide financière aux institutions muséales (PAFIM). Maintenant non admissible à ce programme, il n’est plus dans l’obligation de produire un plan d’action triennal et le rapport de reddition de comptes s’y rattachant.

Malgré cela, le Domaine seigneurial avait mis à jour son dernier plan d’action et maintenu les objectifs et activités qui y étaient prévus. Il s’est donc doté d’un plan d’action pour la période 2019-22, selon lequel il poursuit 4 objectifs. Pour 2020-21, le plan prévoyait le déploiement d’activités d’interprétation du patrimoine. Puisque les activités prévues pour l’an 2 sont maintenant complétées, un bilan a été produit. En voici les résultats :



**Objectifs poursuivis par le Domaine seigneurial concernant le partenariat et le réseautage :**

**1) Renouveler le partenariat avec le Vieux presbytère de Batiscan et le Moulin seigneurial de Pointe-du-Lac permettant le partage et la mise en commun de ressources jusqu'au 31 mars 2022.**

**Activités prévues**

- 🌀 Renouvellement annuel et application de l'ENTENTE tripartite de partenariat.
- 🌀 Tenir annuellement au moins une réunion des membres de la Table de coordination.

**Activités réalisées**

- 🌀 En début d'année financière, les conseils d'administration des 3 organismes-partenaires ont accepté de renouveler l'ENTENTE pour un an, soit pour l'exercice 2020-21.
- 🌀 Les membres de la Table de coordination se sont rencontrés les 1<sup>er</sup> juin et 20 décembre 2020 ainsi que les 22 février et 29 mars 2021.

**Résultats obtenus** – Le Domaine seigneurial Sainte-Anne, le Vieux presbytère de Batiscan et le Moulin seigneurial de Pointe-du-Lac ont renouvelé et appliqué l'entente-cadre pour une durée d'un an, soit du 1<sup>er</sup> avril 2020 au 31 mars 2021. Cette entente a pour but de déterminer les responsabilités des partenaires relativement à la définition de leur collaboration mutuelle et aux modalités d'application de celle-ci en matière de fourniture de services, de ressources humaines ainsi que d'achat, de fourniture ou d'échange de certains services ou de certains biens. En plus du renouvellement de l'entente, les membres de la Table de coordination ont amorcé une réflexion sur son mode de fonctionnement et ont procédé à l'évaluation de la direction générale.

**2) Renouveler les partenariats avec la Fabrique Sainte-Élisabeth et avec la Société d'histoire de Sainte-Anne-de-la-Pérade pour l'ouverture au grand public de l'église et de sa crypte pour la saison estivale 2020.**

**Activité prévue**

- 🌀 Renouvellement des PARTENARIATS pour l'offre de services de visite guidée de l'église et de sa crypte pour l'été 2020.

**Activités réalisées**

- 🌀 En janvier 2020, la Fabrique Sainte-Élisabeth et la Société d'histoire de Sainte-Anne-de-la-Pérade ont renouvelé leur PARTENARIAT avec le Domaine seigneurial Sainte-Anne, ces ententes prévoyant que le Domaine seigneurial offre un service de visite guidée de l'église et de sa crypte pour l'été 2020.

🌀 Le renouvellement des PARTENARIATS avec la Fabrique et la Société d'histoire a également permis d'offrir pour une 5<sup>e</sup> année le SACRÉ CIRCUIT, un circuit touristique sur le patrimoine religieux qui inclut aussi les églises de Champlain et de Batiscan ainsi que le site du Vieux presbytère de Batiscan.

**Résultats obtenus** – Le renouvellement de ces partenariats a permis d'ouvrir au grand public l'église et sa crypte pour la saison estivale. Un total de 1928 visiteurs ont utilisé les services de visite guidée pour l'église et sa crypte du 1<sup>er</sup> juillet au 16 août 2020, soit une diminution d'environ 50 % par rapport à l'été 2019.

### **3) Renouveler le PARTENARIAT avec la Société de développement économique (SDÉ) pour l'organisation du symposium *Des fleurs et des jardins* en 2020.**

#### **Activité prévue**

🌀 Renouvellement du PARTENARIAT pour l'organisation du symposium *Des fleurs et des jardins* en juin 2020.

#### **Activité réalisée**

🌀 En janvier 2020, la SDÉ de Sainte-Anne-de-la-Pérade a renouvelé son PARTENARIAT avec le Domaine seigneurial Sainte-Anne, cette entente prévoyant que le Domaine seigneurial collabore à l'organisation et la tenue du symposium *Des fleurs et des jardins* en juin 2020.

**Résultats obtenus** – Le symposium n'a pas eu lieu en 2020. Cette activité n'a pas été annulée en raison de la pandémie. Constatant que cette activité connaissait une diminution d'inscription des artistes et une baisse de fréquentation des visiteurs, la direction a décidé de mettre l'évènement sur pause afin de le revoir et possiblement de l'offrir à nouveau sous une nouvelle formule.

**Objectif poursuivi par le Domaine seigneurial quant à la programmation, la mise en valeur des collections et le développement de publics :**

### **4) Maintenir la fréquentation globale au même niveau que la moyenne des 3 dernières années (2016-17, 2017-18, 2018-19), soit 6335 visiteurs/année, pour 2019-22.**

#### **Activités prévues**

🌀 Collaboration avec la Société de développement économique La Pérade pour offrir, sur le site patrimonial, la 17<sup>e</sup> édition du symposium DES FLEURS ET DES JARDINS, les 13 et 14 juin 2020, permettant également aux participants et aux visiteurs de l'évènement un accès au centre d'interprétation.

- 🌀 Animation du DOMAINE SEIGNEURIAL SAINTE-ANNE par des visites guidées de l'exposition permanente QUAND L'HISTOIRE SE RACONTE du 13 juin au 7 septembre 2020.
- 🌀 Présentation d'une exposition temporaire intitulée DE DÉFRICHEUR À PREMIER MINISTRE, du 13 juin au 7 septembre 2020.
- 🌀 Collaboration avec la Société d'histoire et la Fabrique pour des services d'interprétation du patrimoine à l'ÉGLISE et à la CRYPTÉ en 2020.
- 🌀 Présentation du CONCERT SUR L'HERBE le 5 juillet 2020. Par cette activité, le Domaine seigneurial rend le site accessible aux visiteurs et met aussi en valeur son patrimoine.
- 🌀 Participation aux Fêtes Champêtres organisées par la Municipalité de Sainte-Anne-de-la-Pérade.
- 🌀 Collaboration avec la Société d'histoire et la Fabrique pour l'offre du parcours historique À LA RENCONTRE DE L'HISTOIRE PÉRADIENNE dans le cadre des *Journées de la culture* 2020.

### Activités réalisées

- 🌀 La 17<sup>e</sup> édition du symposium DES FLEURS ET DES JARDINS a été annulée.
- 🌀 Le DOMAINE SEIGNEURIAL SAINTE-ANNE a été ouvert au grand public du 20 juin au 7 septembre 2020 tous les jours de 10 h à 17 h et a offert des services de visites guidées au cours de cette période.
- 🌀 Présentation d'une exposition temporaire intitulée DE DÉFRICHEUR À PREMIER MINISTRE, réalisée par la Société d'histoire de Sainte-Anne dans le cadre du 350<sup>e</sup> anniversaire de la municipalité, du 20 juin au 7 septembre 2020.
- 🌀 L'ÉGLISE et sa CRYPTÉ ont été ouvertes au grand public du mercredi au dimanche, du 1<sup>er</sup> juillet au 16 août puis les 12 et 13 septembre pour une 1<sup>ère</sup> participation aux Journées du patrimoine religieux.
- 🌀 Le circuit touristique SACRÉ CIRCUIT a été offert au grand public du 1<sup>er</sup> juillet au 16 août 2020.
- 🌀 Le DOMAINE SEIGNEURIAL SAINTE-ANNE n'a pas présenté l'activité CONCERT SUR L'HERBE.
- 🌀 Les Fêtes Champêtres n'ont pas eu lieu en 2020.
- 🌀 Le DOMAINE SEIGNEURIAL SAINTE-ANNE a ouvert ponctuellement les 3 et 4 octobre pour offrir l'exposition « (Re)découvrir Sainte-Anne-de-la-Pérade » dans le cadre des *Journées de la culture* 2020.

**Résultats obtenus** – Entre 2016-17 et 2018-19, les expositions et activités offertes par le Domaine seigneurial ont accueilli une moyenne de 6335 visiteurs par année. Au cours de l'exercice 2020-21, 2660 visiteurs ont fréquenté les expositions et les activités offertes, soit

près de 40 % en deçà de l'objectif visé. Précisons que les statistiques se prenant manuellement, il faut tenir compte d'une possible marge d'erreur.

## **Retombées**

### **1) Dans le secteur d'intervention visé**

L'ouverture au public du Domaine seigneurial Sainte-Anne, rendue possible grâce aux aides financières consenties par la Municipalité de Sainte-Anne-de-la-Pérade et la MRC des Chenaux, a permis de maintenir une offre significative dans le secteur de la culture et du patrimoine malgré cette année d'exception. Présentant des expositions couvrant plus de trois siècles d'histoire, le Domaine seigneurial est le seul à offrir, entre autres, une exposition permanente sur Madeleine de Verchères. Il permet aussi de découvrir la vie d'une artiste, épouse d'un politicien connu – Elizabeth Hale – dans la première moitié du 19<sup>e</sup> siècle et le volet politique de cette période de l'histoire québécoise, peu abordé ailleurs, par le biais d'Honoré Mercier.

Les montants consentis par la Municipalité et la MRC ont également permis de maintenir les opérations du Domaine seigneurial. Ainsi, il a été en mesure de renouveler ses différents partenariats visant à diversifier l'offre culturelle régionale et permettre, de façon limitée, son accès à faible coût, sinon gratuitement.

Enfin, les aides financières accordées par la Municipalité et la MRC ont permis au Domaine seigneurial de poursuivre son partenariat avec 2 autres institutions muséales, soit le Vieux presbytère de Batiscan et le Moulin seigneurial de Pointe-du-Lac. Rappelons que ce partenariat – considéré comme modèle par le MCC – prévoit le partage et la mise en commun des ressources. Ainsi, ce partenariat permet notamment aux institutions de se partager le temps de travail d'une équipe permanente de professionnels, de développer des projets communs et de réduire leurs coûts d'opération.

### **2) Sur le territoire visé**

Sur le plan économique, les résultats des questionnaires d'appréciation des visiteurs du Domaine seigneurial démontrent que les  $\frac{2}{3}$  proviennent de l'extérieur de la Mauricie. Considérant également que près de 87 % des visiteurs visitent le site pour une 1<sup>ère</sup> fois, il est permis d'établir que ces visiteurs contribuent à l'économie de la MRC.

Le nombre de personnes qui ont visité l'église et/ou sa crypte – unique au Québec de cette importance – permet d'estimer que ces visiteurs favorisent également l'économie régionale. Malgré une baisse d'environ 50 % par rapport à l'an dernier, la fréquentation importante de l'église et de la crypte a sans contredit des impacts positifs sur l'économie régionale.

Sur le plan culturel, le Domaine seigneurial Sainte-Anne est considéré comme un acteur d'importance par la Municipalité de Sainte-Anne-de-la-Pérade et par la MRC des Chenaux. Le Domaine seigneurial favorise l'accès à la culture et à l'interprétation du patrimoine en ouvrant le site patrimonial au grand public. Grâce à ses collaborations avec différents organismes dont les missions ne sont pas nécessairement en lien avec la culture ou le tourisme, le Domaine seigneurial permet d'enrichir et de diversifier l'offre culturelle de la MRC des Chenaux, contribuant ainsi à attirer les visiteurs dans la région.

Enfin, sur le plan touristique, pour les raisons mentionnées ci-haut, le Domaine seigneurial contribue avantageusement à l'offre mauricienne.

Pour 2020-21, 2 de ces 4 objectifs ont été atteints.

## STATISTIQUES

Le Domaine seigneurial a été ouvert du 20 juin jusqu'au 7 septembre 2020. Il a été ouvert également les 3 et 4 octobre pour les *Journées de la culture*, pour un total de 80 jours.

La crypte et l'église ont été ouvertes du 1<sup>er</sup> juillet au 16 août 2020, du mercredi au dimanche, et les 12 et 13 septembre de la même année, pour un total de 37 jours.

**Fréquentation globale** – Au cours de la période 2020-2021, la fréquentation totale s'est chiffrée à 2560 visiteurs, ce qui représente une diminution d'environ 40 % par rapport à l'année précédente. La fréquentation inclut les visiteurs de la crypte (247), auxquels s'ajoutent ceux de l'église<sup>1</sup> (1678). Le nombre de visiteurs pour l'accueil n'a toutefois que très légèrement diminué. Le nombre de visiteurs uniquement pour l'église représente 65 % de la fréquentation globale.

La baisse de fréquentation des visiteurs s'explique bien sûr par la crise sanitaire qui s'est déclarée au Québec en mars 2020. L'impossibilité d'accueillir des groupes scolaires et des groupes visiteurs pendant une certaine période, tout comme l'interdiction émise par le gouvernement de se déplacer d'une région à l'autre se sont, en effet, traduits par une baisse considérable de la fréquentation, à laquelle a également contribué l'absence des touristes internationaux. Cela dit, dans ces circonstances exceptionnelles, le Domaine seigneurial a bien tiré son épingle du jeu. De fait, si l'on considère seulement les visiteurs individuels, qui représentaient le seul type de clientèle admis pendant une certaine période, le nombre a augmenté d'environ 5 % comparé à l'an dernier. Ce résultat s'explique sans doute par les efforts de promotion ciblant les clientèles locales qui ont été faits de même que par le respect

---

<sup>1</sup> Les visites de l'église sont effectuées par le Domaine seigneurial Sainte-Anne depuis janvier 2013.

scrupuleux des mesures sanitaires imposées par le gouvernement qui ont contribué à sécuriser le public quant à nos installations.

**Accueil de visiteurs individuels** – En 2020, le Domaine seigneurial a reçu 503 visiteurs individuels, comparativement à 477 l’année précédente, soit une augmentation de 5 %. Cette augmentation s’explique par les raisons mentionnées ci-dessus.

**Accueil de groupes** – Considérant les restrictions émises par la Santé publique concernant l’accueil de groupes visiteurs et scolaires, ce service a été temporairement interrompu en 2020.

Année	2007	2008	2009	2010	2011	2012	2013	2014	2015	2016	2017	2018	2019	2020
Nb. de groupes	5	7	3	11	6	4	5	4	9	6	10	8	5	0
Nb. de visiteurs	162	210	131	311	199	124	194	161	181	231	399	249	247	0

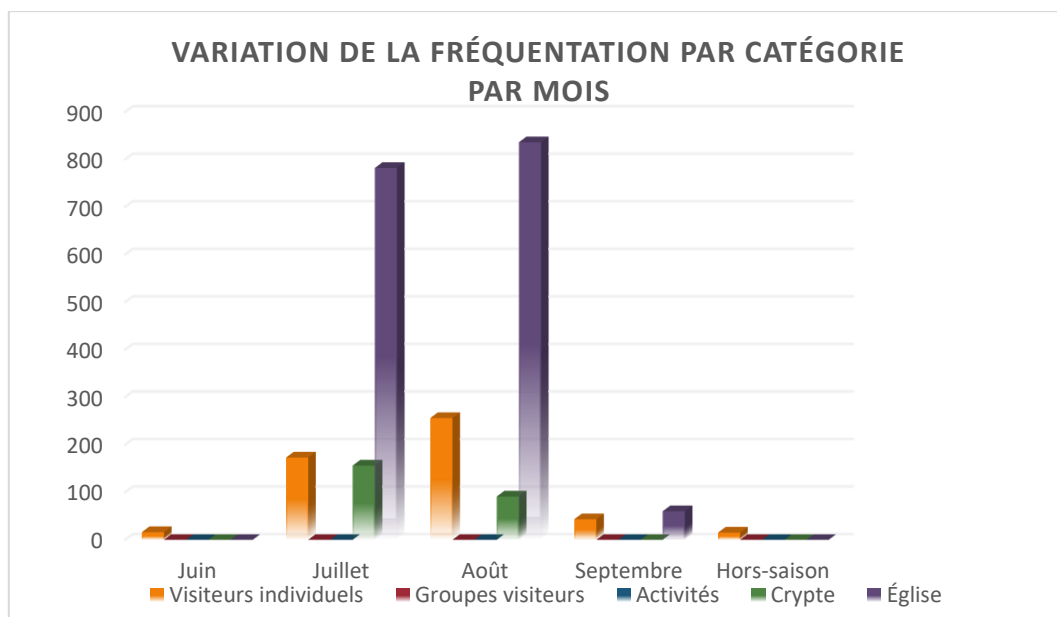
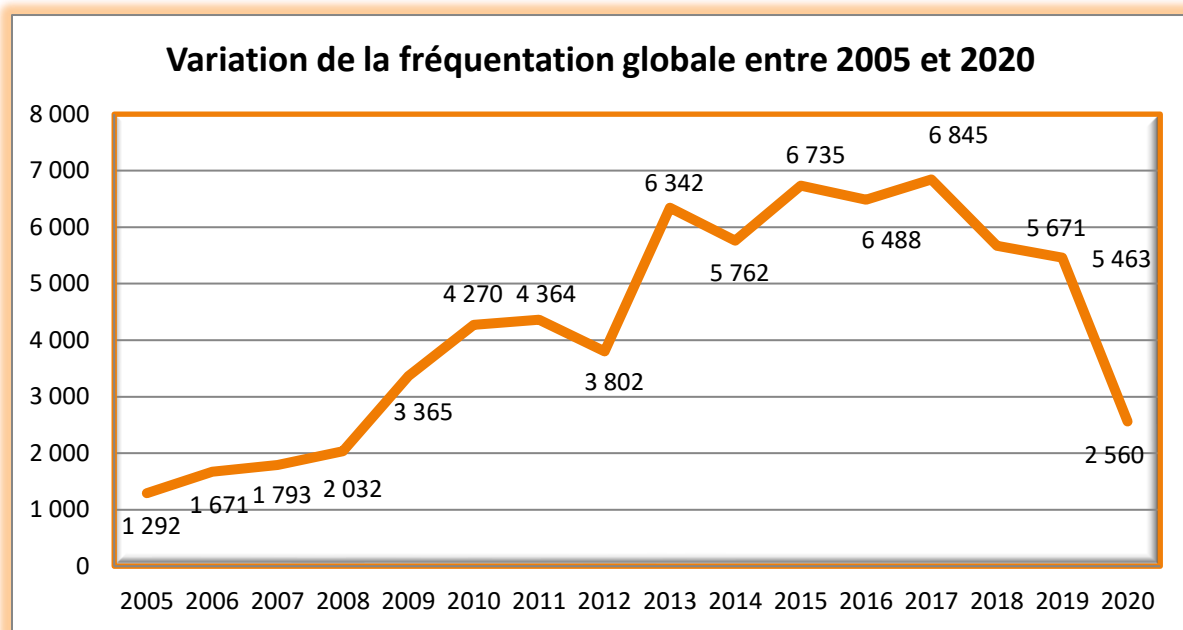
**Questionnaire d’appréciation** – Pour une deuxième année, le questionnaire d’appréciation de *Médiat-Muse – Outil d’analyse de la clientèle* – n’a pas été appliqué pour comptabiliser les données fournies par les visiteurs. L’analyse des questionnaires d’appréciation s’est faite à l’interne et a permis de connaître le profil du visiteur, soit son groupe d’âge, son genre et sa provenance. L’analyse permet également de valider le choix des stratégies de communication. Enfin, les suggestions ou commentaires laissés par les visiteurs sont généralement pertinents et constructifs.

Le visiteur type est une femme (67 %) âgée de 45 à 64 ans (53 %) ou de plus de 65 ans (40 %). Les visiteurs proviennent surtout de la Mauricie (33 %) ou de Québec (27 %) et en sont à leur première visite au Domaine seigneurial (87 %). Leurs sources d’information sur le site sont Internet (40 %), le dépliant promotionnel (13 %), le guide touristique (13 %) et en passant (13 %). Pour l’appréciation de la tarification, de l’accueil, de la propreté, du service lors de leur visite et de la qualité de l’exposition, ces visiteurs sont très satisfaits (85 %) ou satisfaits (13,5 %). De plus, ils recommanderaient à leur entourage de visiter le site (100 %).

#### Les suggestions ou commentaires des visiteurs pour le Domaine seigneurial :

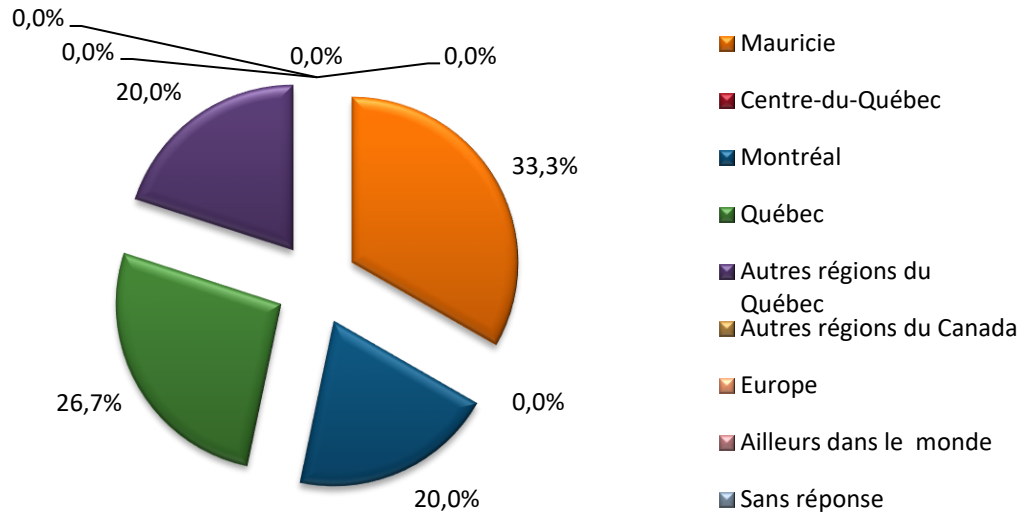
- D* Superbe visite guidée. Bravo et merci!
- D* Très instructif. Merci.
- D* Tout est parfait.
- D* Merci, excellent.
- D* Superbe visite.

## STATISTIQUES DE FRÉQUENTATION POUR 2020

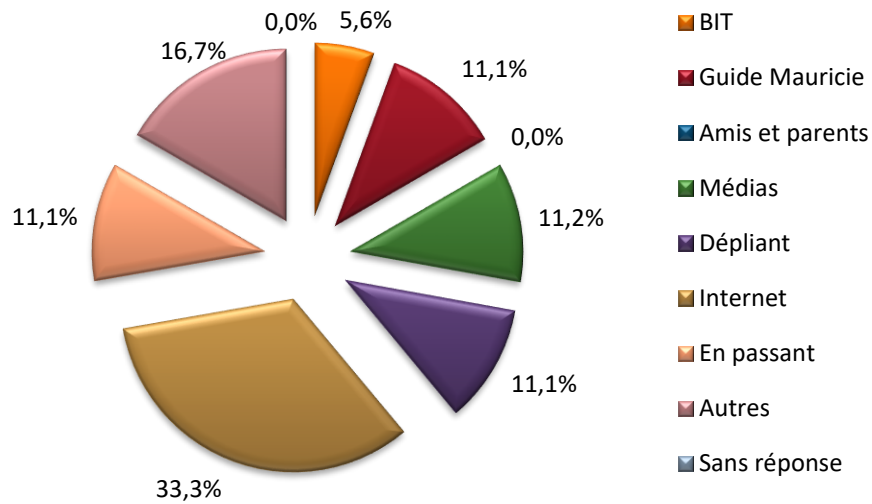




## Provenance des visiteurs



## Sources d'information



## STATISTIQUES des InternauteS

🔗 Site Internet : [recitsquifontjaser.com](http://recitsquifontjaser.com)<sup>1</sup>

### Fréquentation globale par année

Année	Nombre de visites	Temps moyen passé sur le site	% Nouvelles visites
2009 <sup>(2)</sup>	102	00:01:54	58 %
2010	751	00:00:59	81 %
2011	990	00:01:19	79 %
2012	1345	00:01:14	72 %
2013	1486	00:01:08	77 %
2014	2601	00:00:27	94 %
2015	2582	00:00:26	95 %
2016	1278	00:00:54	86 %
2017	3169	00:01:05	92 %
2018	4602	00:01:08	91 %
2019 <sup>(3)</sup>	31012 <sup>(4)</sup>	00:01:02	87 %
2020	17559	00:01:39	86 %
2021 <sup>(5)</sup>	6153	00 :01 :08	87 %

- (1) En raison de la refonte du site, les statistiques pour chacun des sites Web individuellement ne sont plus disponibles.
- (2) Le site Internet : [recitsquifontjaser.com](http://recitsquifontjaser.com) est en ligne depuis le 3 mars 2009.
- (3) En raison de la refonte du site, les statistiques pour 2019 n'incluent que les données pour les mois de mai à décembre.
- (4) L'augmentation importante du nombre de visites est dû à la refonte des sites des organismes-partenaires, qui transitent maintenant tous par le site de [recitsquifontjaser.com](http://recitsquifontjaser.com).
- (5) Les statistiques pour 2021 ne comprennent que les mois de janvier à mars, inclusivement.

**Taux de rebond** : c'est le nombre de visiteurs ayant abouti sur le site Internet et l'ayant quitté dans les secondes suivantes parce qu'ils n'ont pas trouvé ce qu'ils cherchaient ou encore parce que le site Internet ne correspondait pas à leurs attentes. Pour 2020, le taux de rebond est de 49,1 %, soit une diminution de 8,6 % par rapport à 2019. Ce pourcentage est dans la moyenne, car généralement, le taux de rebond se situe entre 40 % et 60 %. Plus un taux de rebond est faible, meilleure est la capacité de rétention du visiteur.

 **Musée virtuel canadien - Exposition virtuelle *Quand l'histoire se raconte...***  
[http://dev.virtualmuseum.ca/userdirs/commem/pm\\_v2.phpid=exhibit\\_home&fl=0&lg=Francais&ex=00000759](http://dev.virtualmuseum.ca/userdirs/commem/pm_v2.phpid=exhibit_home&fl=0&lg=Francais&ex=00000759)

**Fréquentation globale par année**

Année	Nombre de visites	Pages vues	Moyenne des pages vues par visite
<b>2011</b> <sup>(1)</sup>	76	309	4
<b>2012</b>	217	2094	10
<b>2013</b>	497	4216	8
<b>2014</b>	249	2200	9
<b>2015</b>	300	3647	12
<b>2016</b>	79	1424	18
<b>2017</b> <sup>(2)</sup>	278	3185	FR : 14,4/EN : 3,4
<b>2018</b>	217	2710	FR : 11,9/EN : 10,8
<b>2019</b>	287	2614	FR : 9,11/EN : 4,02
<b>2020</b> <sup>(3)</sup>	421	3178	FR : 7,55
<b>2021</b> <sup>(4)</sup>	134	1014	FR : 7,57

(1) L'exposition virtuelle a été mise en ligne en octobre 2011.

(2) Depuis 2017, les statistiques regroupent les données pour les expositions en versions française et anglaise.

(3) La version anglaise de l'exposition a été retirée du site en 2020.

(4) Pour 2021, les statistiques regroupent les mois de janvier à mars inclusivement, pour les versions françaises et anglaises.