



DOMAINE SEIGNEURIAL SAINTE-ANNE

SOCIÉTÉ DU SITE MADELEINE DE VERCIÈRES

Rapport d'activités

2019-2020

Mai 2020

MOT DU PRÉSIDENT

Si l'année 2019-2020 a été remplie de défis pour la Société du Site Madeleine de Verchères, nous sommes néanmoins convaincus que nous en sortirons plus fort, et c'est avec confiance que nous envisageons l'avenir.

Née du défi posé par une augmentation inattendue des coûts de construction, la campagne de financement pour le nouveau pavillon sur les ruines de l'ancien manoir seigneurial Sainte-Anne a permis à la population péradienne et aux amateurs d'histoire de contribuer au projet et, nous l'espérons, de se l'approprier. Nous sommes d'ailleurs confiants que le travail effectué par le comité de financement laissera comme héritage des liens tissés serrés entre la communauté péradienne et son domaine seigneurial.

Alors que ce premier défi était relevé, la COVID-19 est venu chambouler nos plans. Plutôt que de se laisser abattre, les administrateurs et la direction ont plutôt vu dans la pause imposée par la pandémie une opportunité de réfléchir à la programmation du musée ainsi qu'au mode de travail des employés. Il en ressortira assurément des ajouts et des modifications très utiles pour l'avenir.

Ces deux grands défis survenus au cours de la dernière année mettent également en lumière l'importance de notre partenariat avec le Moulin seigneurial de Pointe-du-Lac et le Vieux presbytère de Batiscan. Sans cette entente, qui nous permet de profiter d'une équipe d'employés permanents passionnés et motivés, il aurait été difficile d'aborder avec confiance une année aussi tumultueuse. Soulignons que notre collaboration n'est pas seulement importante en ce qui a trait à nos opérations. Elle enrichit aussi notre programmation puisqu'elle place le Domaine seigneurial Sainte-Anne dans un contexte beaucoup plus large et permet de dresser un portrait plus complet de la société québécoise d'autrefois.

Merci à tous les administrateurs pour votre engagement. Grâce à vous, Sainte-Anne-de-la-Pérade peut bénéficier d'un lieu historique haut en couleur qui a beaucoup à nous apprendre sur notre monde contemporain. Merci également à nos partenaires, le Moulin seigneurial de Pointe-du-Lac et le Vieux presbytère de Batiscan, ainsi que la Fabrique et la Société d'histoire de Sainte-Anne-de-la-Pérade. Enfin, merci à toute l'équipe des employés. Nous sommes chanceux de pouvoir compter sur une équipe dévouée au rayonnement de l'histoire et de la culture péradiennes.

Longue vie au Domaine seigneurial Sainte-Anne !


François Antaya
Président



L'assemblée générale des membres est l'occasion de faire le bilan du dernier exercice complété. Afin de se conformer aux exigences gouvernementales et aux mesures sanitaires liées à la pandémie, le conseil d'administration a décidé de reporter à cet automne l'AGA habituellement tenue moins de trois mois après la fin de l'exercice.

Le présent rapport résume les activités de la Société du site Madeleine de Verchères réalisées du 1^{er} avril 2019 au 31 mars 2020. Il est un outil pour tout administrateur ou dirigeant et est essentiel pour étudier l'évolution de la gestion du site historique. Ce rapport présente les faits saillants de l'exercice, résume les informations livrées aux réunions du conseil d'administration, rend compte de l'atteinte des objectifs déterminés dans le plan d'action pour l'an 1 et dresse le tableau des statistiques du dernier exercice complété.

FAITS SAILLANTS

L'arrivée de la pandémie de COVID-19 – En date de rédaction de ce rapport, le Gouvernement du Québec n'avait toujours pas fourni d'indications précises concernant la réouverture possible des institutions culturelles et touristiques. Rappelons que le 15 mars 2020, le gouvernement, en vertu des indications fournies par la Direction de la santé publique, avait décrété la fermeture des commerces et lieux culturels en raison de la pandémie de COVID-19. Si l'ouverture du site pour la saison 2020-2021 demeure toujours incertaine, un plan de relance, incluant des activités virtuelles, est déjà envisagé par l'équipe du Domaine seigneurial. Dans tous les cas, cette réouverture devra s'accompagner de mesures sanitaires visant à préserver la santé et la sécurité du personnel et du public. De même, l'offre de services devra être modulée en fonction des indications qui seront fournies par la Direction de la santé publique (visites individuelles seulement, suspension temporaire du service de location de salles, etc.). Les conséquences de cette crise mondiale sont encore difficiles à prévoir, mais il est certain que certaines des manières de fonctionner de l'organisme devront être revues.

Une 11^e année au partenariat – L'entente entre la Société du site Madeleine de Verchères, le Moulin seigneurial de Pointe-du-Lac et le Vieux presbytère de Batiscan, instaurée et signée le 12 mars 2009, a par la suite été reconduite pour une 10^e année après sa mise à jour le 1^{er} avril 2015.

Le conseil d'administration – Le conseil d'administration est composé du président François Antaya, de la vice-présidente Ginette Douville, de la secrétaire-trésorière Rachel Brouillette ainsi que des administrateurs Alain Lampron et Jacques Dupont. Nancy Benoît est nommée représentante par la Municipalité de Sainte-Anne-de-la-Pérade.

L'équipe 2019-2020 – L'équipe des employés permanents est formée du directeur général Alain Bourbonnais, de l'adjointe à la direction Émilie Roy-Element, du coordonnateur aux activités et aux expositions Alexandre Pétrin, de la coordonnatrice au service à la clientèle et aux communications Kim Gladu et du responsable de l'entretien Michel Desjardins. Des



employés saisonniers se joignent à l'équipe des permanents pour une période variant entre 10 et 30 semaines. Audrey-Anne T.-Laprise a occupé le poste d'assistante à l'accueil. À leur première année, Kathy Teasdale et Karl Bobanovits se sont joints à Francis Chalifour et Frédérique Houde-Fortin, de retour pour une deuxième année, pour former l'équipe des guides-interprètes, avec l'aide ponctuelle de Jérémie Darveau.

Projet pavillon – Le projet initial, évalué à près de 175 000 \$, a été entrepris en 2018 par le rejointoiment des ruines. Lors de la reprise du projet au printemps 2019, toutefois, il s'est avéré que les coûts du projet s'élevaient maintenant à près de 340 000 \$, à la suite de l'examen des soumissions reçues et des modifications à apporter au projet. Grâce à la mise en place d'une campagne de financement et la contribution de nouvelles sources, les travaux de construction du pavillon ont pu être réalisés, en vue d'une inauguration à l'été 2020.

Campagne de financement – Cette campagne, ayant comme objectif d'amasser 85 000 \$, a été mise sur pied afin de trouver les fonds nécessaires à la réalisation du Projet pavillon. Elle prévoyait l'obtention d'un don à la suite de la Journée du Patrimoine Agricole (JPA) et l'ajout de dons privés, ainsi que le parrainage de 3 lucarnes, de 30 arbres et de près de 1500 lumières.

PARTENARIAT

Entente – L'entente de partenariat créée en 2009 en est à sa 11^e année. La Table de coordination a comme mandat de décider de tout sujet prévu à l'entente et de formuler des avis au conseil d'administration respectif de chacun des sites sur toute matière d'intérêt commun. Elle est composée de 6 membres, dont les présidents de chaque organisme ainsi qu'une personne choisie par et parmi les membres de chaque conseil d'administration. Ses membres se sont rencontrés une seule fois au cours du dernier exercice. Il a alors été question de la mise à jour de la politique en matière de ressources humaines, afin qu'elle puisse s'appliquer à tous les employés des organismes-partenaires. La mise à jour de cette politique a également permis d'y intégrer des classes d'emploi et des échelons salariaux.

GESTION

Ressources humaines – Les organismes-partenaires se partagent le temps de travail de trois employés permanents à temps plein, d'une employée permanente à temps partiel et d'un employé saisonnier à temps plein. La répartition du temps de travail pour cet exercice est demeurée la même qu'à l'exercice précédent.



La portion du temps de travail de ces employés, consacrée uniquement à la Société, est de 16,88 % (351 heures) pour le directeur, de 20 % (390 heures) pour le coordonnateur des expositions et des activités et pour la coordonnatrice des communications et du service à la clientèle, de 20 % (145 heures) pour l'adjointe à la direction et de 5,5 % (70 heures) pour le responsable de l'entretien.

Une assistante à l'accueil et à la coordination a été embauchée à temps partiel pour une durée de 35 semaines. Pour la Société, l'assistante a collaboré à la réalisation des activités, à la comptabilité de caisse hebdomadaire liée aux visiteurs et à la boutique, ainsi qu'à la compilation des heures des guides-interprètes.

Concernant les emplois d'été, quatre guides-interprètes ont travaillé sur rotation à la crypte, à l'église et au Domaine seigneurial. Ils ont été appuyés, occasionnellement, par un guide-interprète travaillant principalement au Vieux presbytère. Ces emplois ont été rendus possibles grâce à l'obtention de subventions d'emplois.

Un étudiant a été engagé grâce à une subvention de l'Association des musées canadiens (AMC) dans le cadre du programme d'emploi étudiant « Jeunesse Canada au travail ». Trois autres étudiants ont été embauchés grâce à des subventions de Ressources humaines et Développement des compétences Canada dans le cadre du programme d'emploi étudiant « Emplois Été Canada ». Ces employés ont effectué des tâches d'accueil et d'animation à la crypte, à l'église et au Domaine seigneurial.

Deux ressources supplémentaires ont été très appréciées alors que deux étudiants ont effectué des stages pour les trois organismes-partenaires. Félicie Delahaye a complété un stage de 6 semaines prévu à sa formation en technique de tourisme au Lycée Anna de Noailles à Evian-les-Bains. Exceptionnellement cette année, un autre stagiaire originaire de Colombe-Isère en France, Christopher Félix, a participé aux activités de l'équipe dans le cadre de son séjour de 6 semaines.

Ressources financières – Les tâches relatives à la gestion des ressources financières sont effectuées par le directeur et le coordonnateur aux expositions, alors que la supervision est assurée par le conseil d'administration.

Le budget d'opération du dernier exercice de la Société était de 67 711 \$, en faisant abstraction du Projet pavillon, de son remboursement de taxes et de la campagne de financement.

Les revenus d'opération relatifs aux services et activités offerts ainsi qu'aux dons et commandites obtenus ont totalisé 22 925 \$.

Une importante campagne de financement, visant à compléter le montant requis pour réaliser le Projet pavillon, a permis de recueillir – en date de la rédaction de ce rapport – un total de 95 620 \$. Grâce à l'obtention d'une importante aide financière supplémentaire de Patrimoine



canadien pour le projet de construction, une grande partie du montant recueilli lors de la campagne sera plutôt utilisée pour le fonctionnement de la Société.

Après 32 ans de soutien financier récurrent, le ministère de la Culture et des Communications du Québec (MCC) a mis fin à l'aide au fonctionnement qui était accordée annuellement. L'année 2019-20 est donc la 1^{ère} année lors de laquelle la Société n'a pas été soutenue dans le cadre du Programme d'aide au fonctionnement des institutions muséales (PAFIM).

Pour compenser la perte croissante causée par le retrait du PAFIM, en 2017-18, la Municipalité de Sainte-Anne-de-la-Pérade avait assumé les frais de propriété (énergie, entretien, assurances), ce qui correspond à une contribution d'environ 9 000 \$. L'an dernier, elle a fait passer sa contribution de 13 000 \$ à 20 000 \$. Cette année, elle l'a augmenté de 13 000 \$, pour un montant total de 33 000 \$. Il est important de mentionner que, sans ce soutien financier croissant offert par la Municipalité, la Société n'aurait vraisemblablement pas survécu.

Depuis l'an dernier, la Société obtient une aide financière de 3 000 \$ de la MRC des Chenaux. Cette aide, accordée dans le cadre de l'Entente de développement culturel du MCC, compense également la perte causée par le retrait du PAFIM.

Les subventions salariales obtenues uniquement pour la Société s'élèvent à 8 787 \$.

Concernant les prévisions budgétaires, voici le constat des écarts les plus significatifs : comparativement aux prévisions, les revenus d'entrées visiteurs et d'animation, de même que les intérêts, ont été plus élevés, alors que les ventes de boutique et les revenus provenant de la crypte et l'église ont été en deçà des prévisions. En contrepartie, alors que les dépenses en salaires, en honoraires professionnels, en promotion, en animation, en entretien et pour le symposium ont été plus basses que prévu, les autres dépenses ont rencontré leurs prévisions, à l'exception des coûts du matériel du bureau.

La Société présente, en fin d'exercice financier, un excédent des revenus sur les dépenses de 42 333 \$. L'évolution des actifs non affectés passera ainsi d'un surplus cumulé de 35 310 \$ au 31 mars 2019 à un surplus cumulé de 77 643 \$ au 31 mars 2020.

Soulignons que, en incluant le Projet pavillon et la campagne de financement, la Société a géré le plus gros budget de son histoire, avec des revenus totaux de 440 959 \$ et des dépenses totales de 398 626 \$.

Ressources matérielles – Le directeur général de la Municipalité et le directeur de la Société voient à la bonne gestion des équipements et des immobilisations. La Municipalité assume l'entretien général du terrain en effectuant certains travaux et la coupe du gazon.

L'entretien ménager du bâtiment fait partie des tâches du personnel d'animation.

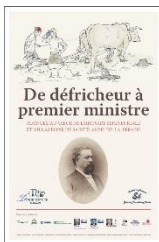
L'entretien paysager est confié à Claudine Marcotte de Sainte-Anne-de-la-Pérade.



PROGRAMMATION

Le site a été ouvert du 8 juin au 2 septembre 2019, 7 jours par semaine, de 10 h à 17 h. Le reste de l'année, la visite du Domaine seigneurial était possible pour les groupes sur réservation. Tout comme l'an dernier, la saison touristique s'est vue prolongée, en passant de 10 à 12 semaines, afin que le site se conforme aux normes d'opération établies par le ministère de la Culture et des Communications en vertu de son nouveau programme d'agrémentation des institutions muséales.

Expositions permanentes – Réalisée en 2003, l'exposition *Quand l'histoire se raconte...* est le produit principal du Domaine seigneurial. La qualité du produit et des services ainsi que le faible coût d'accès sont des éléments appréciés.



Une exposition temporaire, *De défricheur à premier ministre*, réalisée dans le cadre des festivités du 350^e de Sainte-Anne-de-la-Pérade, était de nouveau offerte cette année. Cette exposition, produite par François Antaya, souligne l'histoire de la municipalité à deux époques distinctes : 1681 et 1901. L'exposition mélange textes narratifs, illustrations, photos, objets d'époque et activités. Il s'agit d'une activité gratuite.

En collaboration avec la Fabrique, la Société assurait pour une 10^e année le service de visites de la crypte. Ce partenariat permet à la Fabrique de se libérer des obligations liées à l'embauche de personnel. En contrepartie, la Société du site Madeleine de Verchères profite d'une ressource supplémentaire formée pour le début et la fin de saison et pour toute réservation hors saison. Pour 2019, le grand public avait la possibilité de découvrir ce site pendant 8 semaines, du mercredi au dimanche.



En collaboration avec la Société d'histoire, la Société assurait, pour une 7^e année également, les services d'animation de l'église. Comme dans le cas de la collaboration avec la Fabrique, ce partenariat permet à la Société d'histoire de se libérer des obligations liées à l'embauche de personnel. Encore ici, la Société du site Madeleine de Verchères profite d'une ressource supplémentaire formée pour le début et la fin de saison et pour toute réservation hors saison. Pour 2019, le grand public avait la possibilité de découvrir ce site pendant 8 semaines, du mercredi au dimanche.





Symposium *Des fleurs et des jardins* – Les 8 et 9 juin, la Société a présenté la 16^e édition de cet événement, qui a permis à 19 artistes de partout au Québec d’échanger et de présenter leurs œuvres au public de la région. Cette manifestation culturelle inaugure la saison touristique estivale à Sainte-Anne-de-la-Pérade. À nouveau cette année, le symposium a eu lieu sur le site Madeleine de Verchères.

Activités – Le site a offert des activités grand public dans le cadre de sa programmation 2019. Lors du traditionnel pique-nique sur l’herbe, le 7 juillet dernier, une messe en plein air a précédé la prestation musicale assurée cette année par l’École de musique Denys Arcand.



En collaboration avec la Municipalité de Sainte-Anne-de-la-Pérade, le site a été l’hôte des Fêtes Champêtres les 10 et 11 août. À cette occasion, plusieurs activités gratuites ont été offertes au grand public, dont la visite du Domaine seigneurial.

Profitant de la promotion des *Journées de la culture*, le 29 septembre, la Société a offert pour une 9^e année consécutive le parcours historique **À la rencontre de l’histoire péradienne**. Cette activité grand public permet de se familiariser avec l’histoire du Domaine seigneurial, de connaître les maisons historiques de Sainte-Anne et de visiter la crypte de l’église. La visite étant guidée, deux départs ont eu lieu au cours de cette journée, à 10 h 30 et 13 h 30.

Services – Les principaux services offerts sont la boutique, le service d’information touristique et l’aire de pique-nique.

PROMOTION

Les actions promotionnelles du Domaine seigneurial sont prévues dans un plan de promotion.

Le site effectue des actions promotionnelles individuelles et en partenariat. Dans les 2 cas, il s’agit de publicité et de promotion.

Bilan des actions 2019-20	
Publicité	<ul style="list-style-type: none"> • Inscription dans les Pages jaunes pour Trois-Rivières et Donnacona comme musée • Inscription à la carte du Chemin du Roy avec visibilité accrue



	<ul style="list-style-type: none"> • Distribution de prospectus pour activités • Placement média à Rythme FM pour le symposium de peinture
Promotion	<ul style="list-style-type: none"> • Communiqués aux divers médias pour tous les événements • Encarts de programmation • Site Internet domaine-steanne.com • Facebook : Domaine seigneurial Sainte-Anne • Distribution régionale de 4 600 dépliants par Tourisme Mauricie et par À l’affiche 2000 • Signalisation touristique • Présence dans la brochure touristique 3Villages, distribuée en Mauricie, à Québec et à Montréal • Présence dans la carte touristique de la MRC des Chenaux • Signalisation et oriflammes pour le symposium • Offre de visite guidée aux tours opérateurs, club sociaux, écoles de la région, centres communautaires • Présence de la programmation sur différents sites internet : MRC des Chenaux, municipalité de Sainte-Anne-de-la-Pérade, 3villages.org, Médiat-Muse, Tourisme Mauricie, Quoi faire au Québec, Facebook, Wikipedia, Wikitravel, Trip Advisor, Terego (anciennement Terroir en VR)

DÉVELOPPEMENT

Observatoire du Cégep de Trois-Rivières à Champlain

– L’Observatoire n’a malheureusement pu ouvrir ses portes au public pour l’été 2019, malgré l’annonce du soutien financier accordé par diverses instances. De fait, l’intérêt pour son ouverture s’est vu confirmé par l’obtention d’aides financières provenant de différentes sources pour un montant total de 18 467 \$. Toutefois, certains dommages causés au bâtiment au cours de l’hiver ne permettaient pas d’assurer la sécurité des visiteurs. Des travaux devront donc être entrepris afin d’effectuer les réparations nécessaires et d’assurer la sécurité du public.



Projet d’exposition – Musée virtuel du Canada – À la suite d’une proposition soumise en février 2019, la Société du site Madeleine de Verchères s’est vu octroyer une subvention de 15 000 \$ de la part du Musée virtuel du Canada pour la mise en ligne de l’exposition *De défricheur à premier ministre*. Réalisée dans le cadre du programme *Histoire de chez nous*, cette exposition virtuelle, dont l’inauguration est prévue en 2021, portera sur deux périodes



marquantes de l'histoire de Sainte-Anne-de-la-Pérade : le régime seigneurial (1667-1854) et l'essor industriel (1852-1927). Rappelons que cette exposition constitue la version numérique de l'exposition temporaire qui est offerte au Domaine seigneurial depuis 2017. Certaines étapes préliminaires ont été réalisées en 2019, telles que la validation du calendrier et du budget de production par le personnel du MVC.

Projet Immobilisation – Ce projet, évalué au départ à 172 100 \$, consistait à aménager un pavillon permanent à même les ruines du manoir. En raison de l'obligation d'obtenir certaines autorisations, de l'explosion des coûts de construction et de l'ajout d'une toilette à même le bâtiment existant, le projet a toutefois connu certains délais. Prévues initialement au printemps 2018, la construction s'est effectuée au cours de l'hiver dernier.

L'obtention de financement supplémentaire provenant de sources publiques et privées a été déterminante pour la réalisation de ce projet. Encore au 10 mars dernier, les sommes récoltées par la campagne de financement ainsi que les aides financières et dons obtenus auraient permis de financer complètement le projet, mais la Société y aurait investi la totalité de son actif cumulé, ce qui l'aurait fragilisée financièrement. Or, l'annonce récente d'une aide supplémentaire de 85 000 \$ de Patrimoine canadien est venue apporter la sécurité nécessaire à la réalisation de ce projet, ce qui est extrêmement rassurant pour l'avenir. En finançant les dépenses liées au projet, cette aide additionnelle permettra à la Société de conserver une grande partie des montants obtenus grâce à sa campagne de financement et lors de la JPA.

Le projet, maintenant réalisé au coût de plus de 340 000 \$, permettra à la Société de profiter d'un espace adéquat pour recevoir des groupes visiteurs et de développer des services d'animation et de location de salle pour tout type d'événement.

Campagne de financement – En raison de l'augmentation des coûts du Projet pavillon, un montant d'environ 85 000 \$ était requis pour compléter le financement du projet. Cinq stratégies ont été identifiées pour obtenir ce montant. Les familles Brouillette, Lafrenière et Leduc et ont été sollicitées et ont accepté de parrainer les trois lucarnes du pavillon, moyennant le versement d'une somme de 5 000 \$ chacune. Une trentaine d'arbres patrimoniaux ont été identifiés et ont été offerts en parrainage. Au moment d'écrire ces lignes, 26 avaient trouvé preneur. Le projet d'arbre illuminé consistait à installer 1440 lumières dans l'érable centenaire situé devant le bâtiment et à les offrir en parrainage. Au moment de la rédaction de ce rapport, environ trois cents d'entre elles étaient parrainées. Il était prévu d'obtenir un montant de 5 000 \$ à la suite de la JPA. Or, grâce au succès de l'événement, c'est un montant de 19 226 \$ qui a été reçu. Enfin, des sollicitations ont permis d'obtenir des aides financières provenant de budgets discrétionnaires ministériels totalisant 12 000 \$ et un don de 10 000 \$ de la Fondation Jeffery Hale.



Agrément des institutions muséales – Sorti en 2013, le rapport du Groupe de travail sur l’avenir du réseau muséal québécois (rapport Corbo) recommandait l’application d’un processus d’agrément des institutions muséales. Le MCC a décidé d’y donner suite afin de remplacer le processus de reconnaissance effectué à une seule reprise en 2000. L’agrément est un label de qualité que délivre le MCC et qui témoigne de la performance de l’institution quant à certaines normes en termes de pratiques muséologiques, d’opérations, de planification, de protection et de mise en valeur du patrimoine. Alors que toutes les institutions muséales au Québec étaient invitées à déposer une demande d’agrément, celles soutenues au fonctionnement y étaient obligées.

Les demandes ayant été envoyées, le MCC a annoncé que chacun des trois organismes avait répondu avec satisfaction aux exigences et pouvait désormais bénéficier du statut d’institution muséale agréée.

PLAN D’ACTION ET RAPPORT DE REDDITION DE COMPTES

Rappelons que, jusqu’à l’an dernier, la Société présentait des demandes d’aide financière au MCC dans le cadre du Programme d’aide financière aux institutions muséales (PAFIM). Maintenant non admissible à ce programme, elle n’est plus dans l’obligation de produire un plan d’action triennal et le rapport de reddition de comptes s’y rattachant.

Malgré cela, la Société a mis à jour son dernier plan d’action et maintenu les objectifs et activités qui y étaient prévues. Elle s’est donc dotée d’un plan d’action pour la période 2019-22, selon lequel elle poursuit 4 objectifs. Pour 2019-20, le plan prévoyait le déploiement d’activités d’interprétation du patrimoine. Puisque les activités prévues pour l’an 1 sont maintenant complétées, un bilan a été produit. En voici les résultats :

Objectifs poursuivis par la Société concernant le partenariat et le réseautage :

1) Renouveler le partenariat avec le Vieux presbytère de Batiscan et le Moulin seigneurial de Pointe-du-Lac permettant le partage et la mise en commun de ressources jusqu'au 31 mars 2022.

Activités prévues

- Renouvellement annuel et application de l'ENTENTE tripartite de partenariat.
- Tenir annuellement au moins une réunion des membres de la Table de coordination.

Activités réalisées

- En début d’année financière, les conseils d’administration des 3 organismes-partenaires ont accepté de renouveler l'ENTENTE pour un an, soit pour l’exercice 2019-20.
- Les membres de la Table de coordination se sont rencontrés le 9 mars 2020.



Résultats obtenus – La Société du site Madeleine de Verchères, le Vieux presbytère de Batiscan et le Moulin seigneurial de Pointe-du-Lac ont renouvelé et appliqué l’entente-cadre pour une durée d’un an, soit du 1^{er} avril 2019 au 31 mars 2020. Cette entente a pour but de déterminer les responsabilités des partenaires relativement à la définition de leur collaboration mutuelle et aux modalités d’application de celle-ci en matière de fourniture de services, de ressources humaines ainsi que d’achat, de fourniture ou d’échange de certains services ou de certains biens.

2) Renouveler les partenariats avec la Fabrique de Sainte-Anne-de-la-Pérade et avec la Société d’histoire de Sainte-Anne-de-la-Pérade pour l’ouverture au grand public de l’église et de sa crypte pour la saison estivale 2019.

Activité prévue

- Renouvellement des PARTENARIATS pour l’offre de services de visite guidée de l’église et de sa crypte pour l’été 2019.

Activités réalisées

- En janvier 2019, la Fabrique de Sainte-Anne-de-la-Pérade et la Société d’histoire de Sainte-Anne-de-la-Pérade ont renouvelé leur PARTENARIAT avec la Société du site Madeleine de Verchères, ces ententes prévoyant que la Société offrira un service de visite guidée de l’église et de sa crypte pour l’été 2019.
- Le renouvellement des PARTENARIATS avec la Fabrique et la Société d’histoire a également permis d’offrir pour une 4^e année SACRÉ CIRCUIT, un circuit touristique sur le patrimoine religieux qui inclut aussi les églises de Champlain et de Batiscan ainsi que le site du Vieux presbytère de Batiscan.

Résultats obtenus – Le renouvellement de ces partenariats a permis d’ouvrir au grand public l’église et sa crypte pour la saison estivale. Un total de 3 847 visiteurs ont utilisé les services de visite guidée pour l’église et sa crypte du 27 juin au 18 août 2019, soit une diminution d’environ 5 % par rapport à l’été 2018.

3) Renouveler le PARTENARIAT avec la Société de développement économique (SDÉ) pour l’organisation du symposium *Des fleurs et des jardins* en 2019.

Activité prévue

- Renouvellement du PARTENARIAT pour l’organisation du symposium *Des fleurs et des jardins* en juin 2019.



Activité réalisée

- En janvier 2019, la SDÉ de Sainte-Anne-de-la-Pérade a renouvelé son PARTENARIAT avec la Société du site Madeleine de Verchères, cette entente prévoyant que la Société collabore à l'organisation et la tenue du symposium *Des fleurs et des jardins* en juin 2019.

Résultats obtenus – Le renouvellement de ce partenariat a permis de présenter le symposium. Environ 300 visiteurs sont passés au cours des 2 jours du symposium, soit les 8 et 9 juin 2019. Ce taux de fréquentation est toutefois approximatif, puisqu'il est déterminé en fonction d'un échantillonnage effectué ponctuellement au cours de ces 2 jours. Notons que le symposium s'est tenu sur le site du Domaine seigneurial pour la 3^e fois.

Objectif poursuivi par la Société quant à la programmation, la mise en valeur des collections et le développement de publics :

4) Maintenir la fréquentation globale au même niveau que la moyenne des 3 dernières années (2016-17, 2017-18, 2018-19), soit 6335 visiteurs/année, pour 2019-22.

Activités prévues

- Collaboration avec la Société de développement économique La Pérade pour offrir, sur le site patrimonial, la 16^e édition du symposium DES FLEURS ET DES JARDINS, les 8 et 9 juin 2019, permettant également aux participants et aux visiteurs de l'événement un accès au centre d'interprétation.
- Animation du DOMAINE SEIGNEURIAL SAINTE-ANNE par des visites guidées de l'exposition permanente QUAND L'HISTOIRE SE RACONTE du 8 juin au 2 septembre 2019.
- Présentation d'une exposition temporaire intitulée DE DÉFRICHEUR À PREMIER MINISTRE, du 8 juin au 2 septembre 2019.
- Collaboration avec la Société d'histoire et la Fabrique pour des services d'interprétation du patrimoine à l'ÉGLISE et à la CRYPTÉ en 2019.
- Présentation du CONCERT SUR L'HERBE le 7 juillet 2019. Par cette activité, la Société rend le site accessible aux visiteurs et met aussi en valeur son patrimoine.
- Participation aux Fêtes Champêtres organisées par la Municipalité de Sainte-Anne-de-la-Pérade.
- Collaboration avec la Société d'histoire et la Fabrique pour l'offre du parcours historique À LA RENCONTRE DE L'HISTOIRE PÉRADIENNE dans le cadre des *Journées de la culture* 2019.



Activités réalisées

- Présentation de la 16^e édition du symposium DES FLEURS ET DES JARDINS pour une 3^e année au DOMAINE SEIGNEURIAL SAINTE-ANNE les 8 et 9 juin 2019, permettant également aux participants et aux visiteurs l'accès au centre d'interprétation.
- Le DOMAINE SEIGNEURIAL SAINTE-ANNE a été ouvert au grand public du 8 juin au 2 septembre 2019 tous les jours de 10 h à 17 h et a offert des services de visites guidées au cours de cette période.
- Présentation d'une exposition temporaire intitulée DE DÉFRICHEUR À PREMIER MINISTRE, réalisée par la Société d'histoire de Sainte-Anne dans le cadre du 350^e anniversaire de la municipalité, du 8 juin au 2 septembre 2019.
- L'ÉGLISE et sa CRYPTÉ ont été ouvertes au grand public les 8 et 9 juin, puis du mercredi au dimanche, du 27 juin au 18 août 2019.
- Le circuit touristique SACRÉ CIRCUIT a été offert au grand public du 27 juin au 18 août 2019.
- Le DOMAINE SEIGNEURIAL SAINTE-ANNE a présenté l'activité CONCERT SUR L'HERBE le 7 juillet 2019. L'entrée au centre d'interprétation est gratuite pour cette journée afin de favoriser l'accessibilité à la culture sur le territoire de la MRC des Chenaux.
- En collaboration avec la Municipalité de Sainte-Anne-de-la-Pérade, la Société a participé à la présentation des Fêtes Champêtres, les 10 et 11 août 2019.
- Le DOMAINE SEIGNEURIAL SAINTE-ANNE a été ouvert aux participants à l'activité d'animation du parcours historique À LA RENCONTRE DE L'HISTOIRE PÉRADIENNE, le 29 septembre, dans le cadre des *Journées de la culture* 2019.

Résultats obtenus – Entre 2016-17 et 2018-19, les expositions et activités offertes par la Société du site Madeleine de Verchères ont accueilli une moyenne de 6335 visiteurs par année. Au cours de l'exercice 2019-20, 5463 visiteurs ont fréquenté les expositions et les activités offertes, soit moins de 14 % en deçà de l'objectif visé. Précisons que les statistiques se prenant manuellement, il faut tenir compte d'une possible marge d'erreur.

Retombées

1) Dans le secteur d'intervention visé

L'ouverture au public du Domaine seigneurial Sainte-Anne, rendue possible grâce aux aides financières consenties par la Municipalité de Sainte-Anne-de-la-Pérade et la MRC des Chenaux à la Société du site Madeleine de Verchères, a permis de maintenir une offre significative dans le secteur de la culture et du patrimoine. Présentant des expositions couvrant plus de trois siècles d'histoire, le Domaine seigneurial est le seul à offrir, entre autres, une exposition permanente sur Madeleine de Verchères. Il permet aussi de découvrir la vie d'une artiste, épouse d'un politicien connu – Elizabeth Hale – dans la



première moitié du 19^e siècle et le volet politique de cette période de l'histoire québécoise, peu abordé ailleurs, par le biais d'Honoré Mercier.

Les montants consentis par la Municipalité et la MRC ont également permis de maintenir les opérations de la Société. Ainsi, elle a été en mesure de renouveler ses différents partenariats visant à diversifier l'offre culturelle régionale et permettre son accès à faible coût, sinon gratuitement.

Enfin, les aides financières accordées par la Municipalité et la MRC ont permis à la Société de poursuivre son partenariat avec 2 autres institutions muséales, soit le Vieux presbytère de Batiscan et le Moulin seigneurial de Pointe-du-Lac. Rappelons que ce partenariat – considéré comme modèle par le MCC – prévoit le partage et la mise en commun des ressources. Ainsi, ce partenariat permet notamment aux institutions de se partager le temps de travail d'une équipe permanente de professionnels, de développer des projets communs et de réduire leurs coûts d'opération.

2) Sur le territoire visé

Sur le plan économique, les résultats des questionnaires d'appréciation des visiteurs du Domaine seigneurial démontrent que les $\frac{2}{3}$ proviennent de l'extérieur de la Mauricie. Considérant également que près de 91 % des visiteurs visitent le site pour une 1^{ère} fois, il est permis d'établir que ces visiteurs contribuent à l'économie de la MRC.

Le nombre de personnes qui ont visité l'église et/ou sa crypte – unique au Québec de cette importance – permet d'estimer que ces visiteurs favorisent également l'économie régionale. Bien que l'on ait observé une baisse de fréquentation d'environ 5 % par rapport à l'an dernier, il faut prendre en considération que la comptabilisation des entrées à l'église peut comporter une marge d'erreur compte tenu des périodes de grand achalandage. Dans tous les cas, la fréquentation importante de l'église et de la crypte a sans contredit des impacts positifs sur l'économie régionale.

Le même raisonnement s'applique au symposium, un événement auquel participent une vingtaine d'artistes de toutes provenances, qui amène en début de saison touristique plusieurs visiteurs à Sainte-Anne-de-la-Pérade. Autant les artistes – par leurs ventes – que les commerces de la région profitent de retombées économiques grâce à cet événement.

Sur le plan culturel, la Société du site Madeleine de Verchères est considérée comme un acteur d'importance par la Municipalité de Sainte-Anne-de-la-Pérade et par la MRC des Chenaux. La Société favorise l'accès à la culture et à l'interprétation du patrimoine en ouvrant le Domaine seigneurial au grand public. Grâce à ses collaborations avec différents organismes dont les missions ne sont pas nécessairement en lien avec la culture ou le tourisme, la Société permet d'enrichir et de diversifier l'offre culturelle de la MRC des Chenaux, contribuant ainsi à attirer les visiteurs dans la région.



Enfin, sur le plan touristique, pour les raisons mentionnées ci-haut, la Société du site Madeleine de Verchères contribue avantageusement à l'offre mauricienne.

Pour 2019-20, 3 de ces 4 objectifs ont été atteints : seule la fréquentation visée n'a pas été atteinte pour la saison 2019.

STATISTIQUES

Le Domaine seigneurial a été ouvert à partir du 8 juin jusqu'au 2 septembre 2019. Il a été ouvert également le 29 septembre pour les *Journées de la culture*, pour un total de 87 jours.

La crypte et l'église ont été ouvertes les 8 et 9 juin, puis du 27 juin au 18 août 2019, du mercredi au dimanche, et le 29 septembre de la même année, pour un total de 43 jours.

Fréquentation globale – Au cours de la période 2019-2020, la fréquentation totale s'est chiffrée à 5463 visiteurs, ce qui représente une diminution d'environ 4 % par rapport à l'année précédente. La fréquentation inclut les visiteurs de la crypte (608), auxquels s'ajoutent ceux de l'église¹ (3239). Le nombre de visiteurs pour l'accueil, tout comme celui des participants aux activités, a augmenté. Le nombre de groupes scolaires reçus est demeuré stable comparativement à l'an dernier. Le nombre de visiteurs et de groupes visiteurs a toutefois diminué (-38 % environ dans les deux cas). Le nombre de visiteurs uniquement pour l'église représente 70 % de la fréquentation globale.

Les baisses de fréquentation des visiteurs et des groupes visiteurs peuvent paraître significatives, mais il faut prendre en considération certains détails. Concernant les groupes visiteurs, bien que le site ait accueilli moins de groupes, le nombre total de visiteurs formant ces groupes est demeuré pratiquement le même. Concernant les visiteurs individuels, il faut noter que la moitié du personnel de guides-interprètes en était à sa première année, ce qui a pu occasionner certaines erreurs dans la prise de statistiques. De plus, les canicules qui ont affecté la région en juillet et en août ont pu inciter les visiteurs à préférer les lieux climatisés. Le nouveau pavillon multifonctionnel permettra, en 2020-2021, de bonifier l'offre d'activités afin de recouvrer un achalandage significatif.

Accueil de visiteurs individuels – En 2019, le Domaine seigneurial a reçu 477 visiteurs individuels, comparativement à 776 l'année précédente, soit une diminution de 38 %. En ce qui concerne cette diminution significative, il faut compter avec la météo particulièrement chaude qu'a connue la région au cours de la haute saison touristique et qui a freiné l'enthousiasme de certains visiteurs.

¹ Les visites de l'église sont effectuées par la Société du site Madeleine de Verchères depuis janvier 2013.



Accueil de groupes – Au total, 5 groupes sont venus visiter le Domaine seigneurial en 2019, par rapport à 8 en 2018. Il s’agit d’une diminution de 38 % du nombre de groupes, mais le nombre total de participants est demeuré pratiquement le même. Il faut également rappeler que la moyenne annuelle de groupes visiteurs reçus depuis 2007 se situe autour de 6 groupes.

Année	2007	2008	2009	2010	2011	2012	2013	2014	2015	2016	2017	2018	2019
Nb. de groupes	5	7	3	11	6	4	5	4	9	6	10	8	5
Nb. de visiteurs	162	210	131	311	199	124	194	161	181	231	399	249	247

Questionnaire d’appréciation – Pour une première année, le questionnaire d’appréciation de *Médiat-Muse – Outil d’analyse de la clientèle* – n’a pas été appliqué pour comptabiliser les données fournies par les visiteurs. L’analyse des questionnaires d’appréciation s’est faite à l’interne et a permis de connaître le profil du visiteur, soit son groupe d’âge, son genre et sa provenance. L’analyse permet également de valider le choix des stratégies de communication. Enfin, les suggestions ou commentaires laissés par les visiteurs sont généralement pertinents et constructifs.

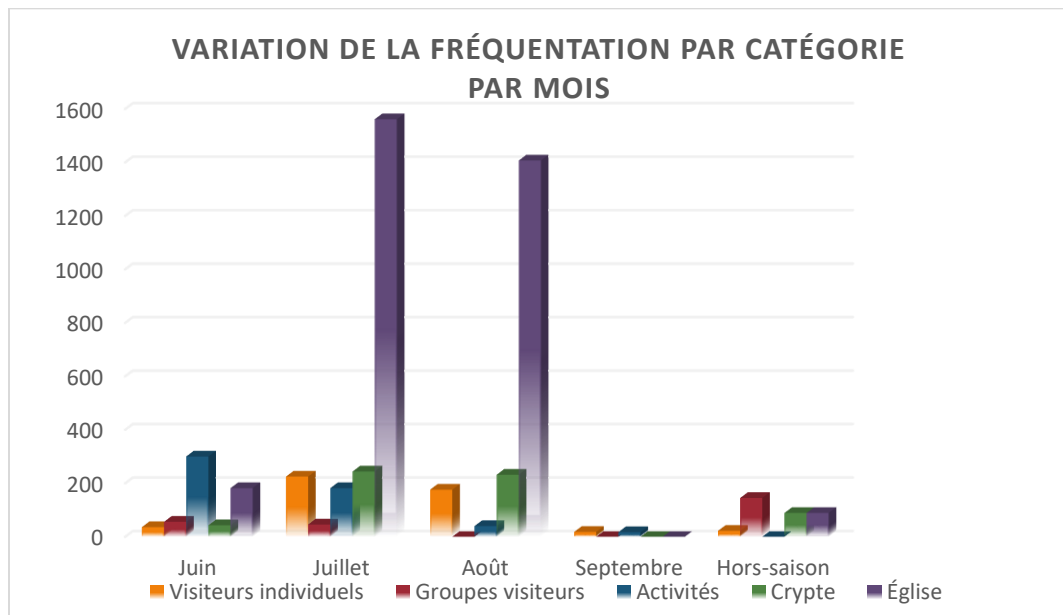
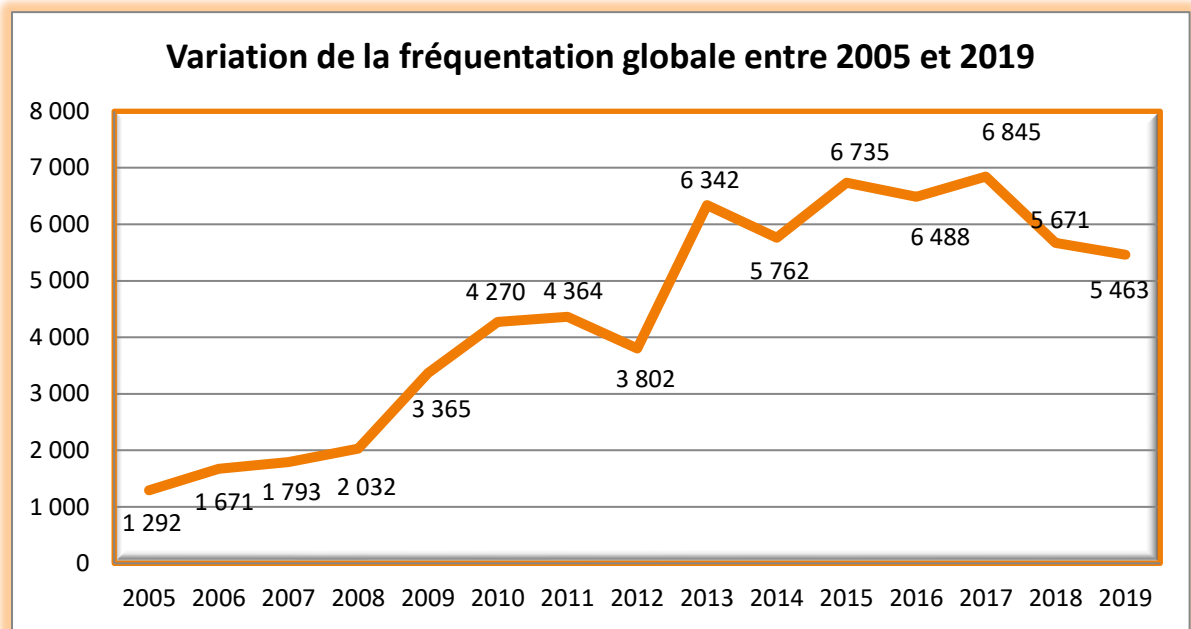
Le visiteur type est une femme (64 %) âgée de 65 ans et plus (46 %) ou entre 45 et 64 ans (38 %). Les visiteurs proviennent surtout de la Mauricie (27 %) ou de Montréal (27 %) et en sont à leur première visite au Domaine seigneurial (91 %). Leurs sources d’information sur le site sont le guide touristique régional (36 %), le dépliant promotionnel (36 %), le bureau d’information touristique (18 %), Internet (18 %) et en passant (9 %). Pour l’appréciation de la tarification, de l’accueil, de la propreté, du service lors de leur visite et de la qualité de l’exposition, ces visiteurs sont très satisfaits (93 %) ou satisfaits (6,5 %). De plus, ils recommanderaient à leur entourage de visiter le site (100 %).

Les suggestions ou commentaires des visiteurs pour le Domaine seigneurial :

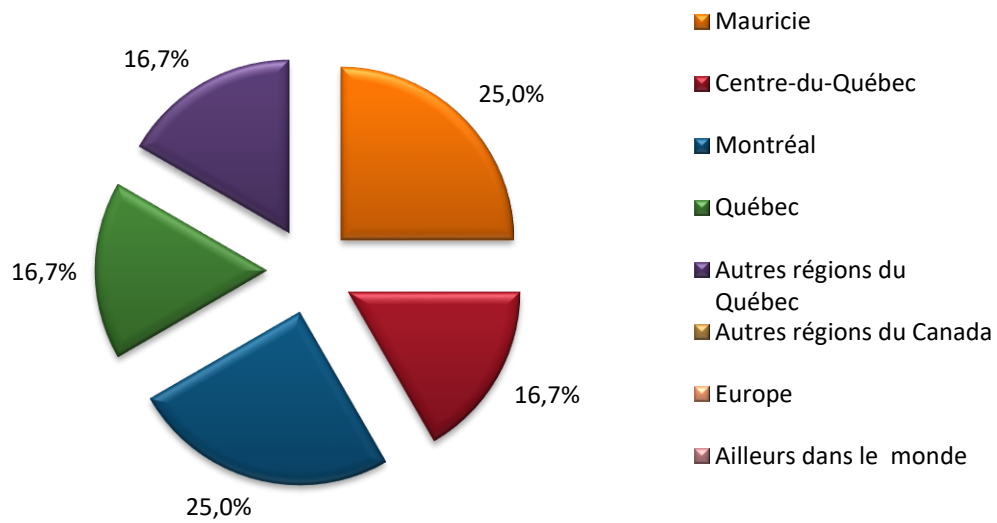
- Super intéressant!
- Très intéressant.
- Installation d’une toilette intérieure, le reste est parfait.
- Continuez à valoriser votre patrimoine.
- Renouveler les contrats des guides. Fleurir les jardins à l’anglaise.



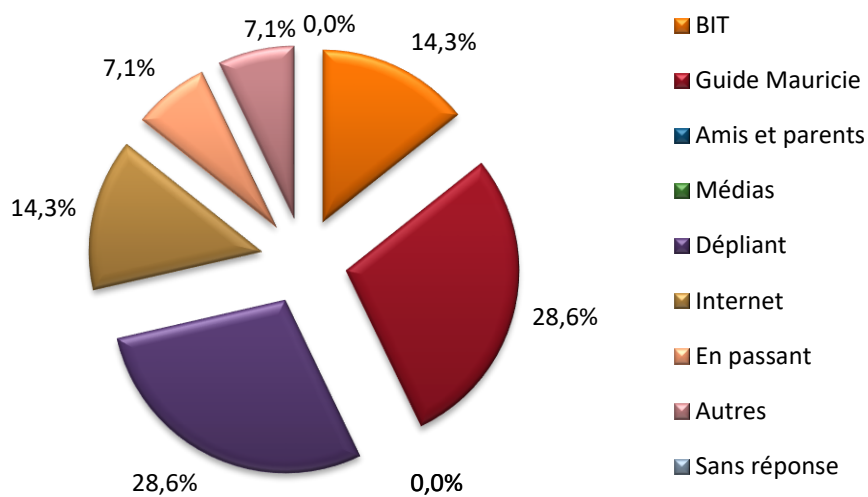
STATISTIQUES DE FRÉQUENTATION POUR 2019



Provenance des visiteurs



Sources d'information



STATISTIQUES DES INTERNAUTES

- Site Internet : recitsquifontjaser.com
Fréquentation globale par année

Année	Nombre de visites	Temps moyen passé sur le site	% Nouvelles visites
2009 ⁽¹⁾	102	00:01:54	58 %
2010	751	00:00:59	81 %
2011	990	00:01:19	79 %
2012	1345	00:01:14	72 %
2013	1486	00:01:08	77 %
2014	2601	00:00:27	94 %
2015	2582	00:00:26	95 %
2016	1278	00:00:54	86 %
2017	3169	00:01:05	92 %
2018	4602	00:01:08	91 %
2019 ⁽²⁾	31 012 ⁽³⁾	00:01:02	87 %
2020 ⁽⁴⁾	3658	00:01:56	87 %

- (1) Le site Internet : recitsquifontjaser.com est en ligne depuis le 3 mars 2009.
- (2) En raison de la refonte du site, les statistiques pour 2019 n'incluent que les données pour les mois de mai à décembre.
- (3) L'augmentation importante du nombre de visites est dû à la refonte des sites des organismes-partenaires, qui transitent maintenant tous par le site de recitsquifontjaser.com.
- (4) Les statistiques pour 2020 ne comprennent que les mois de janvier à mars, inclusivement.

- Site Internet : domaine-steanne.com
Fréquentation globale par année

Année	Nombre de visites	Temps moyen passé sur le site	% Nouvelles visites
2009 ⁽¹⁾	109	00:02:52	70 %
2010	1926	00:01:36	82 %
2011	2134	00:01:48	81 %
2012	2542	00:01:53	80 %
2013	2250	00:01:51	80 %
2014	2079	00:01:49	83 %
2015	2351	00:01:37	81 %
2016	2439	00:01:34	85 %
2017	2557	00:01:45	90 %
2018	2545	00:01:26	91 %
2019 ⁽²⁾	1915	00:01:02	n.d. ⁽³⁾
2020 ⁽⁴⁾	-	-	-



- (1) Le site Internet domaine-steanne.com est en ligne depuis le 3 mars 2009.
- (2) En raison de la refonte du site, les statistiques pour 2019 n'incluent que les données pour les mois de mai à décembre. De plus, en raison de la nouvelle configuration des sites Web, les données fournies constituent une approximation, tirée des données de fréquentation de la page d'accueil du site.
- (3) En raison de la refonte du site, cette information n'est plus disponible.
- (4) En raison de la refonte du site, les statistiques pour chacun des sites Web individuellement ne sont plus disponibles.

Taux de rebond : c'est le nombre de visiteurs ayant abouti sur le site Internet et l'ayant quitté dans les secondes suivantes parce qu'ils n'ont pas trouvé ce qu'ils cherchaient ou encore parce que le site Internet ne correspondait pas à leurs attentes. Pour 2019, le taux de rebond est de 57,7 %, soit une augmentation de 6,6 % par rapport à 2018. Ce pourcentage est dans la moyenne, car généralement le taux de rebond se situe entre 40 % et 60 %. Plus un taux de rebond est faible, meilleure est la capacité de rétention du visiteur.

- **Musée virtuel canadien - Exposition virtuelle *Quand l'histoire se raconte...***
http://dev.virtualmuseum.ca/userdirs/commem/pm_v2.phpid=exhibit_home&fl=0&lg=Francais&ex=00000759

Fréquentation globale par année

Année	Nombre de visites	Pages vues	Moyenne des pages vues par visite
2011 ⁽¹⁾	76	309	4
2012	217	2094	10
2013	497	4216	8
2014	249	2200	9
2015	300	3647	12
2016	79	1424	18
2017 ⁽²⁾	278	3185	FR : 14,4/EN : 3,4
2018	217	2710	FR : 11,9/EN : 10,8
2019	287	2614	FR : 9,11/EN : 4,02
2020 ⁽³⁾	111	1223	FR : 12,3/EN : 3,1

- (1) L'exposition virtuelle a été mise en ligne en octobre 2011.
- (2) Depuis 2017, les statistiques regroupent les données pour les expositions en versions française et anglaise.
- (3) Pour 2020, les statistiques regroupent les mois de janvier à mars inclusivement, pour les versions françaises et anglaises.

