



DOMAINE SEIGNEURIAL SAINTE-ANNE

SOCIÉTÉ DU SITE MADELEINE DE VERCHÈRES

## Rapport d'activités

2018-2019

Mai 2019

## MOT DU PRÉSIDENT

Pour la Société du site Madeleine de Verchères, l'année 2018-2019 a été marquée par des défis qui serviront de tremplin. Le travail accompli pour le projet de pavillon sur les ruines du manoir et la demande d'agrément au ministère de la Culture et des Communications du Québec permet d'ailleurs d'envisager l'avenir du Domaine seigneurial Sainte-Anne avec optimisme et enthousiasme.

Encore cette année, le partenariat avec le Vieux presbytère de Batiscan et le Moulin seigneurial de Pointe-du-Lac a été bénéfique. Grâce à lui, la Société du site Madeleine de Verchères a bénéficié toute l'année de l'expertise d'employés permanents qui ont maintenu d'autres partenariats profitables à l'organisme, entre autres avec la Fabrique et la Société d'histoire de Sainte-Anne-de-la-Pérade pour les visites de la crypte et de l'église.

Stimulé par les défis de la dernière année, le conseil d'administration s'est doté de comités permanents pour le financement et la programmation. Cette nouvelle structure a déjà porté ses fruits, notamment en ce qui a trait au financement du pavillon, et promet une collaboration plus étroite avec les employés permanents.

Merci aux administrateurs pour leur engagement, à nos partenaires pour leur collaboration et à tous les employés pour leur dévouement. Grâce à vous, le Domaine seigneurial Sainte-Anne continuera de rayonner et à animer la vie culturelle péradienne.



François Antaya

Président

Société du Site Madeleine de Verchères



L'assemblée générale des membres est l'occasion de faire le bilan du dernier exercice complété. Le présent rapport résume les activités de la Société du site Madeleine de Verchères réalisées du 1<sup>er</sup> avril 2018 au 31 mars 2019. Il est un outil pour tout administrateur ou dirigeant et est essentiel pour étudier l'évolution de la gestion du site historique. Ce rapport présente les faits saillants de l'exercice, résume les informations livrées aux réunions du conseil d'administration, rend compte de l'atteinte des objectifs déterminés dans le plan d'action pour l'an 3 et dresse le tableau des statistiques du dernier exercice complété.

## FAITS SAILLANTS

**Une 10<sup>e</sup> année au partenariat** – L'entente entre la Société du site Madeleine de Verchères, le Moulin seigneurial de Pointe-du-Lac et le Vieux presbytère de Batiscan, instaurée et signée le 12 mars 2009, a par la suite été reconduite pour une 9<sup>e</sup> année après sa mise à jour le 1<sup>er</sup> avril 2015.

**Le conseil d'administration** – Le conseil d'administration est composé du président François Antaya, de la vice-présidente Ginette Douville, de la secrétaire-trésorière Rachel Brouillette ainsi que des administrateurs Carmen Douville, Alain Lampron et Élyse Marchand. Nancy Benoît est nommée représentante par la municipalité de Sainte-Anne-de-la-Pérade.

**L'équipe 2018-2019** – L'équipe des employés permanents est formée du directeur général Alain Bourbonnais, de la coordonnatrice Émilie Roy-Element, de retour le 9 octobre après un congé de maternité, de l'adjoint à la coordination Alexandre Pétrin et du responsable de l'entretien Bernard Lefebvre. Notons qu'Alexandre Pétrin a assuré l'intérim pendant le congé de maternité de la coordonnatrice alors que Kim Gladu qui partageait à temps partiel le poste d'adjoint à la coordination. Des employés saisonniers se joignent à l'équipe des permanents pour une période variant entre 10 et 30 semaines. Valérie Carignan a occupé le poste d'assistante à l'accueil. À leur première année, Frédérique Houde-Fortin, Shannen Giguère, Francis Chalifour et Jérémie Darveau ont formé l'équipe des guides-interprètes, avec l'aide ponctuelle de Daphnée Beaulac, Béatrice Tessier-Bourbonnais et Zachary St-Laurent. Le poste de préposé à l'entretien a été confié à Michel Pronovost.

**Concept de mise en valeur** – Le projet évalué à près de 175 000 \$ a été entrepris. Toutefois, différents facteurs retardent sa réalisation. Bien que le rejointoiment des ruines ait été effectué, sa construction a été reportée au printemps prochain.



## PARTENARIAT

**Entente** – L’entente de partenariat créée en 2009 en est à sa 10<sup>e</sup> année. La Table de coordination a comme mandat de décider de tout sujet prévu à l’entente et de formuler des avis au conseil d’administration respectif de chacun des sites sur toute matière d’intérêt commun. Elle est composée de 6 membres dont les présidents de chaque organisme ainsi qu’une personne choisie par et parmi les membres de chaque conseil d’administration. Ses membres se sont rencontrés à 3 reprises au cours du dernier exercice où il a été question des conditions d’emploi du directeur et de l’étude aux fins d’adoption de projets de politiques communes aux organismes-partenaires. Concernant ces politiques, la Table a particulièrement travaillé sur une politique en matière de ressources humaines permettant ainsi aux organismes-partenaires d’offrir à leurs employés permanents des avantages sociaux et des conditions de travail concurrentiels

## GESTION

**Ressources humaines** – Les 3 organismes se partagent le temps de travail de 3 employés permanents à temps plein, d’une employée permanente à temps partiel et d’un employé saisonnier à temps plein. La répartition du temps de travail pour cet exercice est demeurée la même qu’à l’exercice précédent. La portion du temps de travail de ces employés, consacrée uniquement à la Société est de 16,88 % (351 heures) pour le directeur, de 20 % (378 heures) pour le coordonnateur, de 20 % (390 heures) pour les adjoints à la coordination et de 5,5 % (70 heures) pour le responsable de l’entretien.

Une assistante à l’accueil et à la coordination et un préposé à l’entretien ont été embauchés pour une durée de 26 semaines dans le cadre de subventions salariales d’Emploi-Québec. Les subventions accordées couvrent le taux horaire minimum et le solde est assumé par les trois organisations en fonction du nombre d’heures travaillées. Pour la Société, l’assistante a collaboré à la réalisation des activités, à la comptabilité de caisse hebdomadaire liée aux visiteurs et à la boutique, ainsi qu’à la compilation des heures des guides-interprètes, alors que le préposé a effectué divers travaux d’entretien au bâtiment et au terrain.

Concernant les emplois d’été pour étudiants, 4 guides-interprètes ont travaillé sur rotation à la crypte, à l’église et au Domaine seigneurial. Ils ont été appuyés, occasionnellement, par 3 guides-interprètes travaillant principalement au Vieux presbytère. Ces emplois pour étudiants ont été rendus possibles grâce à l’obtention de subventions d’emplois.

Un étudiant a été engagé grâce à une subvention de l’Association des musées canadiens (AMC) dans le cadre du programme d’emploi étudiant « Jeunesse Canada au travail ». Trois autres étudiants ont été embauchés grâce à des subventions de Ressources humaines et Développement des compétences Canada dans le cadre du programme d’emploi étudiant



« Emploi d'Été Canada ». Ces employés ont effectué des tâches d'accueil et d'animation à la crypte, à l'église et au Domaine seigneurial.

Une ressource supplémentaire a été très appréciée alors qu'une étudiante a effectué son stage pour les trois organismes-partenaires. Julia Boissonnard a complété un stage de 6 semaines prévu à sa formation en technique de tourisme au Lycée Anna de Noailles à Evian-les-Bains.

**Ressources financières** – Les tâches relatives à la gestion des ressources financières sont effectuées par le directeur et le coordonnateur par intérim alors que la supervision est assurée par le conseil d'administration.

Le budget d'opération du dernier exercice de la Société sera de 71 238 \$ en faisant abstraction du projet pavillon et de la portion de la subvention salariale obtenue pour le poste d'assistant à l'accueil et à la coordination.

Les revenus d'opération relatifs aux services et activités offerts ainsi qu'aux dons et commandites obtenus ont totalisé 26 307 \$.

Les aides au fonctionnement accordées par le ministère de la Culture et des Communications du Québec (MCC) ont été de 13 750 \$ et de 20 000 \$ par la Municipalité de Sainte-Anne-de-la-Pérade. Rappelons que le MCC a établi l'aide financière consentie de 2016-17 à 2018-19. Elle décroît considérablement au cours de cette période en raison des nouvelles normes du Programme d'aide au fonctionnement des institutions muséales (PAFIM) du MCC. Ainsi, comme 20 autres institutions muséales au Québec, la Société n'est plus admissible au financement récurrent du ministère.

L'an dernier, la municipalité avait compensé la diminution de l'aide financière du ministère, soit 8 250 \$, en assumant les frais de propriété (énergie, entretien, assurances). Pour 2018-19, la municipalité a non seulement assumer les frais de propriété mais augmenter son aide au fonctionnement de 6 000 \$ afin de compenser la diminution de celle du MCC.

Les subventions salariales obtenues uniquement pour la Société s'élèvent à 8 180 \$.

Concernant les prévisions budgétaires, voici le constat des écarts les plus significatifs. Comparativement aux prévisions, les revenus d'entrées visiteurs, les ventes de la boutique et les intérêts ont été plus élevés. En contrepartie, alors que les dépenses en salaires, en honoraires professionnels, en animation et pour le symposium ont été plus basses que prévu, les autres dépenses ont rencontré leurs prévisions.

En excluant la contribution prévue pour le projet pavillon, la Société présentera donc en fin d'exercice financier un excédent des revenus sur les dépenses de 8 987 \$. L'évolution des



actifs non affectés passera donc d'un surplus cumulé de 26 323 \$ au 31 mars 2018 à un surplus cumulé de 35 310 \$ au 31 mars 2019.

**Ressources matérielles** – Le directeur général de la Municipalité et le directeur de la Société voient à la bonne gestion des équipements et des immobilisations. La Municipalité assume l'entretien général du terrain en effectuant certains travaux et la coupe du gazon.

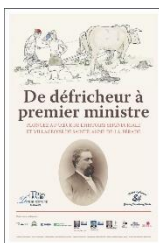
L'entretien ménager du bâtiment fait partie des tâches du personnel d'animation.

L'entretien paysager est confié à Claudine Marcotte de Sainte-Anne-de-la-Pérade.

## PROGRAMMATION

Le site a été ouvert du 9 juin au 3 septembre 2018, 7 jours par semaine, de 10 h à 17 h. Le reste de l'année, la visite du Domaine seigneurial était possible pour les groupes sur réservation. La saison touristique s'est vue prolongée cette année, en passant de 10 à 12 semaines, afin que le site se conforme aux normes d'opération établies par le ministère de la Culture et des Communications en vertu de son nouveau programme d'agrémentation des institutions muséales.

**Expositions permanentes** – Réalisée en 2003, l'exposition *Quand l'histoire se raconte...* est le produit principal du Domaine seigneurial. La qualité du produit et des services ainsi que le faible coût d'accès sont des éléments appréciés.



Une exposition temporaire, *De défricheur à premier ministre*, réalisée dans le cadre des festivités du 350<sup>e</sup> de Sainte-Anne-de-la-Pérade, était de nouveau offerte cette année. Cette exposition, produite par François Antaya, souligne l'histoire de la municipalité à deux époques distinctes : 1681 et 1901. L'exposition mélange textes narratifs, illustrations, photos, objets d'époque et activités. Il s'agit d'une activité gratuite.

En collaboration avec la Fabrique, la Société assure pour une 9<sup>e</sup> année le service de visites de la crypte. Ce partenariat permet à la Fabrique de se libérer des obligations liées à l'embauche de personnel. En contrepartie, la Société du site Madeleine de Verchères profite d'une ressource supplémentaire formée pour le début et la fin de saison et pour toute réservation hors-saison. Pour 2018, le grand public avait la possibilité de découvrir ce site pendant 8 semaines, du mercredi au dimanche.





En collaboration avec la Société d'histoire, la Société assure, pour une 6<sup>e</sup> année également, les services d'animation de l'église. Comme la collaboration avec la Fabrique, ce partenariat permet à la Société d'histoire de se libérer des obligations liées à l'embauche de personnel. Encore ici, la Société du site Madeleine de Verchères profite d'une ressource supplémentaire formée pour le début et la fin de saison et pour toute réservation hors-saison. Pour 2018, le grand public avait la possibilité de découvrir ce site pendant 8 semaines, du mercredi au dimanche.



**Symposium Des fleurs et des jardins** – Les 9 et 10 juin, la Société a présenté la 15<sup>e</sup> édition de cet événement qui a permis à 36 artistes de partout au Québec d'échanger et de présenter leurs œuvres au public de la région. Cette manifestation culturelle inaugure la saison touristique estivale à Sainte-Anne-de-la-Pérade. À nouveau cette année, le symposium a eu lieu sur le site Madeleine de Verchères.

**Activités** – Le site a offert des activités grand public dans le cadre de sa programmation 2018. Lors du traditionnel pique-nique sur l'herbe, le 8 juillet dernier, une messe en plein air a précédé la prestation musicale assurée cette année par le Band sonore et Les voisins.



Pour une 3<sup>e</sup> année consécutive, le Domaine seigneurial a présenté une série d'activités animant le site de manière différente. Trois soirées de contes et légendes ont été offertes les 13 et 27 juillet et le 17 août. Malheureusement, la soirée du 13 juillet a dû être annulée, faute de réservations. Autour d'un feu de camp, dans les ruines du manoir, les participants ont donc assisté à 2 soirées animées par le conteur Pierre-Luc Lafrance. Toutefois, la réponse du public n'a pas été celle escomptée.





En collaboration avec la Municipalité de Sainte-Anne-de-la-Pérade, le site a été l'hôte des Fêtes Champêtres les 11 et 12 août. À cette occasion, plusieurs activités gratuites ont été offertes au grand public, dont la visite du Domaine seigneurial.

Profitant de la promotion des Journées de la culture, le 30 septembre, la Société a offert pour une 8<sup>e</sup> année consécutive le parcours historique **À la rencontre de l'histoire péradienne**. Cette activité grand public permet de se familiariser avec l'histoire du Domaine seigneurial, de connaître les maisons historiques de Sainte-Anne et de visiter la crypte de l'église. La visite étant guidée, deux départs ont eu lieu au cours de cette journée, à 10 h 30 et 13 h 30.

**Services** – Les principaux services offerts sont la boutique, le service d'information touristique et l'aire de pique-nique.

## PROMOTION

Les actions promotionnelles du Domaine seigneurial sont prévues dans un plan de promotion.

Le site effectue des actions promotionnelles individuelles et en partenariat. Dans les 2 cas, il s'agit de publicité et de promotion.

Bilan des actions 2018-19	
<b>Publicité</b>	<ul style="list-style-type: none"> <li>• Inscription dans les Pages jaunes pour Trois-Rivières et Donnacona comme musée</li> <li>• Inscription à la carte du Chemin du Roy avec visibilité accrue</li> <li>• Distribution de prospectus pour activités</li> <li>• Placement média à Rythme FM pour le symposium de peinture</li> </ul>
<b>Promotion</b>	<ul style="list-style-type: none"> <li>• Communiqués aux divers médias pour tous les événements</li> <li>• Encarts de programmation</li> <li>• Site Internet <a href="http://domaine-steanne.com">domaine-steanne.com</a></li> <li>• Facebook : Récits qui font jaser</li> <li>• Distribution régionale de 4 600 dépliants par Tourisme Mauricie et par À l'affiche 2000</li> <li>• Signalisation touristique</li> <li>• Présence dans la brochure touristique 3Villages, distribuée en Mauricie, à Québec et à Montréal</li> <li>• Présence dans le dossier Musées du groupe Capitales Médias</li> <li>• Présence dans la carte touristique de la MRC des Chenaux</li> <li>• Signalisation et oriflammes pour le symposium</li> </ul>



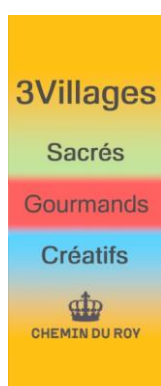


	<ul style="list-style-type: none"> <li>• Offre de visite guidée aux tours opérateurs, club sociaux, écoles de la région, centres communautaires</li> <li>• Présence de la programmation sur différents sites internet : MRC des Chenaux, municipalité de Sainte-Anne-de-la-Pérade, 3villages.org, Médiat-Muse, Tourisme Mauricie, Quoi faire au Québec, Facebook, Wikipedia, Wikitravel, Trip Advisor, Terego (anciennement Terroir en VR)</li> </ul>
--	---

## DÉVELOPPEMENT

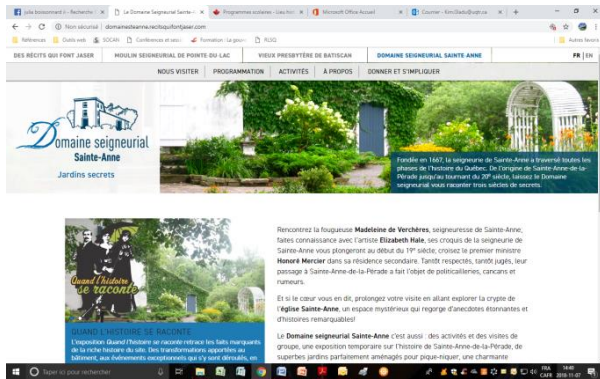
**Observatoire du Cégep de Trois-Rivières à Champlain** – Pour une 3<sup>e</sup> année consécutive, l’Observatoire de Champlain a été ouvert au grand public l’été dernier grâce à une collaboration entre le Cégep de Trois-Rivières, la Fondation du Cégep, le député Pierre-Michel Auger et les organismes-partenaires.

Les organismes-partenaires ont donc assuré la gestion et l’animation de l’Observatoire pour la période de préparation de 4 semaines et la période d’ouverture grand public de 8 semaines. Le temps de travail des employés permanents a été assumé par le Moulin seigneurial et le Vieux presbytère. Comme l’an dernier, le bilan fait état d’une année ayant l’un des meilleurs achalandages de l’Observatoire, et ce, malgré une légère baisse comparativement à 2016, une année record. En accord avec le Cégep, des démarches ont été entreprises dès janvier dernier afin d’obtenir le financement requis pour l’ouverture du site l’été prochain.



**Mise en valeur du Chemin du Roy** – Pour une 3<sup>e</sup> année consécutive, la direction voit à la coordination de la mise en valeur du Chemin du Roy pour le secteur Des Chenaux. Grâce à des subventions obtenues ainsi qu’à des contributions des municipalités de Champlain, de Batiscan et de Sainte-Anne-de-la-Pérade totalisant 25 000 \$, les actions prévues à l’an 3 du plan d’action ont été réalisées. Comme dans le cas de l’Observatoire, le temps de travail des employés permanents a été assumé par le Moulin seigneurial et le Vieux presbytère. À la suite des récentes confirmations de financement, la direction s’est vu renouveler ce mandat pour une 4<sup>ème</sup> année où sera entrepris un nouveau plan d’action





**Projet Innovation/Concertation** – Réalisé l’an dernier, le projet consistait à une refonte du site Internet afin de mettre en ligne une base de données permettant l’accès aux archives et collections du Domaine seigneurial Sainte- Anne, du Vieux presbytère de Batiscan et du Moulin seigneurial de Pointe-du-Lac. Le site a été mis en ligne au cours de cette année et au moment de la rédaction de ce rapport, la

base de données archivistiques était en voie d’être accessible.

**Projet Immobilisation** – Ce projet évalué au départ à 172 100 \$ a vu son financement se confirmer l’an dernier. Le projet consistant à aménager un pavillon permanent à même les ruines du manoir, a toutefois connu des délais. La construction était prévue pour le printemps 2018. Cependant, à la différence du pavillon du Vieux presbytère qui était considéré comme un équipement, celui-ci étant attaché au bâtiment existant était soumis aux règlements sur les bâtiments et requérait des services en architecture et d’ingénierie. La construction avait donc été reportée à l’automne. Entretemps le rejointoiment des ruines a été réalisé.

Alors que l’estimation des coûts uniquement pour la construction du pavillon était de 127 000 \$, la plus basse soumission reçue l’automne dernier a été de 185 000 \$. À la suite de la décision du conseil d’administration de poursuivre le projet, des démarches ont été entreprises afin de trouver le financement supplémentaire requis pour le réaliser. Depuis, la MRC des Chenaux a confirmé l’octroi d’une aide additionnelle de 12 500 \$ alors que la municipalité de Sainte-Anne-de-la-Pérade a accepté de contribuer au projet pour un montant de 30 000 \$. Pour compléter le financement, des entreprises privées seront sollicitées au cours des prochains mois afin d’entreprendre la construction dès ce printemps.

**Processus d’agrément des institutions muséales** – Sorti en 2013, le rapport du Groupe de travail sur l’avenir du réseau muséal québécois (rapport Corbo) recommandait l’application d’un processus d’agrément des institutions muséales. Le MCC a décidé d’y donner suite afin de remplacer le processus de reconnaissance effectué à une seule reprise en 2000. L’agrément est un label de qualité qui délivrera le MCC qui témoignera de la performance de l’institution quant à certaines normes en termes de pratiques muséologiques, d’opérations, de planification, de protection et de mise en valeur du patrimoine. Alors que toutes les institutions muséales au Québec étaient invitées à déposer une demande d’agrément, celles soutenues au fonctionnement y étaient obligées.

Considérant la quantité de documents exigés pour l'obtention de l'agrément, le court laps de temps effectué pour le dépôt et la similitude des documents à déposer, les organismes-partenaires ont tenu, une fois les documents prêts, une réunion spéciale des trois conseils d'administration afin de les adopter. Le MCC prévoyait étudier les demandes dans les mois suivants et attribuer l'agrément aux institutions qui répondent aux exigences. En date de rédaction de ce rapport, une réponse était toujours attendue.

## PLAN D'ACTION ET RAPPORT DE REDDITION DE COMPTES

Rappelons que jusqu'à présent, la Société présentait des demandes d'aide financière au MCC dans le cadre du Programme d'aide financière aux institutions muséales (PAFIM). Maintenant non admissible à ce programme, elle a présenté au MCC une demande triennale d'aide au fonctionnement dans le cadre du programme Aide aux projets.

La Société s'est donc dotée d'un plan d'action en 3 phases pour la période 2016-19 selon lequel elle poursuit 4 objectifs répondant aux différents critères d'évaluation du MCC. La phase 3, soit pour 2018-19, prévoyait le déploiement d'activités d'interprétation du patrimoine. Puisque les activités prévues pour l'an 3 sont maintenant complétées, un bilan a été produit pour 2018-2019. En voici les résultats :

### Objectifs poursuivis par la Société sur le partenariat et le réseautage :

- 1) **Renouveler le partenariat avec le Vieux presbytère de Batiscan et le Moulin seigneurial de Pointe-du-Lac permettant le partage et la mise en commun de ressources jusqu'au 31 mars 2019.**

### Activités prévues

- Renouvellement annuel et application de l'ENTENTE tripartite de partenariat.
- Tenir annuellement au moins une réunion des membres de la Table de coordination.

### Activités réalisées

- En début d'année financière, les conseils d'administration des 3 organismes-partenaires ont accepté de renouveler l'ENTENTE pour un an, soit pour l'exercice 2018-19.
- Les membres de la Table de coordination se sont rencontrés les 9 mai, 9 septembre et 10 décembre 2018.

**Résultats obtenus** – La Société du site Madeleine de Verchères, le Vieux presbytère de Batiscan et le Moulin seigneurial de Pointe-du-Lac ont renouvelé et appliqué l'entente-cadre pour une durée d'un an, soit du 1<sup>er</sup> avril 2018 au 31 mars 2019. Cette entente a pour but de déterminer les responsabilités des partenaires relativement à la définition de leur



collaboration mutuelle et aux modalités d'application de celle-ci en matière de fourniture de services des ressources humaines ainsi que d'achat, de fourniture ou d'échange de certains services ou de certains biens.

## **2) Renouveler les partenariats avec la Fabrique de Sainte-Anne-de-la-Pérade et avec la Société d'histoire de Sainte-Anne-de-la-Pérade pour l'ouverture au grand public de l'église et de sa crypte pour la saison estivale 2018.**

### **Activité prévue**

- 🌀 Renouvellement des PARTENARIATS pour l'offre de services de visite guidée de l'église et de sa crypte pour l'été 2018.

### **Activités réalisées**

- 🌀 En janvier 2018, la Fabrique de Sainte-Anne-de-la-Pérade et la Société d'histoire de Sainte-Anne-de-la-Pérade ont renouvelé leur PARTENARIAT avec la Société du site Madeleine de Verchères, ententes prévoyant que la Société offrira un service de visite guidée de l'église et de sa crypte pour l'été 2018.
- 🌀 Le renouvellement des PARTENARIATS avec la Fabrique et la Société d'histoire a permis également d'offrir pour une 3<sup>e</sup> année SACRÉ CIRCUIT, un circuit touristique sur le patrimoine religieux, lequel inclut également les églises de Champlain et de Batiscan ainsi que le site du Vieux presbytère de Batiscan.

**Résultats obtenus** – Le renouvellement de ces partenariats a permis d'ouvrir au grand public l'église et sa crypte pour la saison estivale. Un total de 4075 visiteurs ont utilisé les services de visite guidée pour l'église et sa crypte du 27 juin au 19 août 2018, soit une diminution d'environ 9 % par rapport à l'été 2017.

## **3) Renouveler le PARTENARIAT avec la Société de développement économique (SDÉ) pour l'organisation du symposium *Des fleurs et des jardins* en 2018.**

### **Activité prévue**

- 🌀 Renouvellement du PARTENARIAT pour l'organisation du symposium *Des fleurs et des jardins* en juin 2018.

### **Activité réalisée**

- 🌀 En janvier 2018, la SDÉ de Sainte-Anne-de-la-Pérade a renouvelé son PARTENARIAT avec la Société du site de Madeleine, entente prévoyant que la Société collabore à l'organisation et la tenue du symposium *Des fleurs et des jardins* en juin 2018.



**Résultats obtenus** – Le renouvellement de ce partenariat a permis de présenter le symposium. Environ 250 visiteurs sont passés au cours des 2 jours du symposium, soit les 9 et 10 juin 2018. Ce taux de fréquentation est toutefois approximatif, puisqu'il est déterminé en fonction d'un échantillonnage effectué ponctuellement au cours de ces 2 jours. Notons que le symposium s'est tenu sur le site du Domaine seigneurial pour la 2<sup>e</sup> fois.

**Objectif poursuivi par la Société quant à la programmation, la mise en valeur des collections et le développement de publics :**

**4) Maintenir la fréquentation globale au même niveau que la moyenne des 3 dernières années (2013-14, 2014-15, 2015-16), soit 6280 visiteurs/année, pour 2016-19.**

#### **Activités prévues**

- ∞ Collaboration avec la Société de développement économique La Pérade pour offrir, sur le site patrimonial, la 15<sup>e</sup> édition du symposium DES FLEURS ET DES JARDINS, les 9 et 10 juin 2018 permettant également aux participants et aux visiteurs de l'événement un accès au centre d'interprétation.
- ∞ Animation du DOMAINE SEIGNEURIAL SAINTE-ANNE par des visites guidées de l'exposition permanente QUAND L'HISTOIRE SE RACONTE du 9 juin au 3 septembre 2018.
- ∞ Présentation d'une exposition temporaire intitulée DE DÉFRICHEUR À PREMIER MINISTRE, du 9 juin au 3 septembre 2018.
- ∞ Collaboration avec la Société d'histoire et la Fabrique pour des services d'interprétation du patrimoine à l'ÉGLISE et à la CRYPTÉ en 2018.
- ∞ Présentation du CONCERT SUR L'HERBE le 8 juillet 2018. Par cette activité, la Société rend accessible le site aux visiteurs et met aussi en valeur son patrimoine.
- ∞ Participation aux Fêtes Champêtres organisées par la Municipalité de Sainte-Anne-de-la-Pérade.
- ∞ Collaboration avec la Société d'histoire et la Fabrique pour l'offre du parcours historique À LA RENCONTRE DE L'HISTOIRE PÉRADIENNE dans le cadre des Journées de la culture 2018.

#### **Activités réalisées**

- ∞ Présentation de la 15<sup>e</sup> édition du symposium DES FLEURS ET DES JARDINS pour une 2<sup>e</sup> année au DOMAINE SEIGNEURIAL SAINTE-ANNE les 9 et 10 juin 2018 permettant également aux participants et aux visiteurs l'accès au centre d'interprétation.
- ∞ Le DOMAINE SEIGNEURIAL SAINTE-ANNE a été ouvert au grand public du 9 juin au 3 septembre 2018 tous les jours de 10 h à 17 h et a offert des services de visites guidées au cours de cette période.



- 🌀 Présentation d'une exposition temporaire intitulée DE DÉFRICHEUR À PREMIER MINISTRE, réalisée par la Société d'histoire de Sainte-Anne dans le cadre du 350<sup>e</sup> anniversaire de la municipalité, du 9 juin au 3 septembre 2018.
- 🌀 L'ÉGLISE et sa CRYPTÉ ont été ouvertes au grand public les 9 et 10 juin, puis du mercredi au dimanche du 27 juin au 19 août 2018.
- 🌀 Le circuit touristique SACRÉ CIRCUIT a été offert au grand public du 27 juin au 19 août 2018.
- 🌀 Le DOMAINE SEIGNEURIAL SAINTE-ANNE a présenté l'activité CONCERT SUR L'HERBE le 8 juillet 2018. L'entrée au centre d'interprétation est gratuite pour cette journée afin de favoriser l'accessibilité à la culture sur le territoire de la MRC des Chenaux.
- 🌀 En collaboration avec la municipalité de Sainte-Anne-de-la-Pérade, présentation des Fêtes Champêtres, les 11 et 12 août 2018.
- 🌀 Le DOMAINE SEIGNEURIAL SAINTE-ANNE a été ouvert aux participants à l'activité d'animation du parcours historique À LA RENCONTRE DE L'HISTOIRE PÉRADIENNE, le 30 septembre, dans le cadre des Journées de la culture 2018.

**Résultats obtenus** – Entre 2014-15 et 2017-18, les expositions et activités offertes par la Société du site Madeleine de Verchères ont accueilli une moyenne de 6280 visiteurs par année. Au cours de l'exercice 2018-19, 5671 visiteurs ont fréquenté les expositions et les activités offertes, soit environ 10 % en deçà de l'objectif visé. Notons toutefois qu'il semble que le site ait attiré de manière plus importante cette année la clientèle des familles, puisque 42 visiteurs se sont prévalus de la promotion offerte dans le cadre du projet Famille tout inclus, mis sur pied par le gouvernement du Québec en collaboration avec Médiat-muse.

## Retombées

### 1) Dans le secteur d'intervention visé

L'ouverture au public du Domaine seigneurial Sainte-Anne, rendue possible grâce aux aides financières consenties par le MCC et la Municipalité de Sainte-Anne-de-la-Pérade à la Société du site Madeleine de Verchères, ont permis de maintenir une offre significative dans le secteur de la culture et du patrimoine. Présentant des expositions couvrant plus de trois siècles d'histoire, le Domaine seigneurial est le seul à offrir, entre autres, une exposition permanente sur Madeleine de Verchères. Il permet aussi de découvrir la vie d'une artiste, épouse d'un politicien connu – Elizabeth Hale – dans la première moitié du 19<sup>e</sup> siècle et le volet politique de cette période de l'histoire québécoise, peu abordé ailleurs, par le biais d'Honoré Mercier.





Les montants consentis par le ministère et la Municipalité ont également permis de maintenir les opérations de la Société du site Madeleine de Verchères. Ainsi, la Société a été en mesure de renouveler ses différents partenariats visant à diversifier l'offre culturelle régionale et permettre son accès à faible coût, sinon gratuitement.

Enfin, les aides financières accordées par le ministère et la Municipalité ont permis à la Société du site Madeleine de Verchères de poursuivre son partenariat avec 2 autres institutions muséales, soit le Vieux presbytère de Batiscan et le Moulin seigneurial de Pointe-du-Lac. Rappelons que ce partenariat – considéré comme modèle par le MCC – prévoit le partage et la mise en commun des ressources. Ainsi, ce partenariat permet notamment aux institutions de se partager le temps de travail d'une équipe permanente de professionnels, de développer des projets communs et de réduire leurs coûts d'opération.

## **2) Sur le territoire visé**

Sur le plan économique, les résultats des questionnaires d'appréciation des visiteurs du Domaine seigneurial démontrent que les  $\frac{2}{3}$  proviennent de l'extérieur de la Mauricie. Considérant également que près de 88 % des visiteurs visitent le site pour une 1<sup>ère</sup> fois, il est permis d'établir que ces visiteurs contribuent à l'économie de la MRC.

Le nombre de personnes qui ont visité l'église et/ou sa crypte – unique au Québec de cette importance – permet d'estimer que ces visiteurs favorisent également l'économie régionale. Bien que l'on ait observé une baisse de fréquentation d'environ 9 % par rapport à l'an dernier, il faut prendre en considération que la comptabilisation des entrées à l'église peut comporter une marge d'erreur compte tenu des périodes de grand achalandage. Dans tous les cas, la fréquentation importante de l'église et de la crypte a sans contredit des impacts positifs sur l'économie régionale.

Le même raisonnement s'applique au symposium, un événement auquel participent une quarantaine d'artistes de toutes provenances, qui amène en début de saison touristique plusieurs visiteurs à Sainte-Anne-de-la-Pérade. Autant les artistes – par leurs ventes – que les commerces de la région profitent de retombées économiques grâce à cet événement.

Sur le plan culturel, la Société du site Madeleine de Verchères est considéré comme un acteur d'importance par la municipalité de Sainte-Anne-de-la-Pérade et par la MRC des Chenaux. La Société favorise l'accès à la culture et à l'interprétation du patrimoine en ouvrant le Domaine seigneurial au grand public. Grâce à ses collaborations avec différents organismes dont les missions ne sont pas nécessairement en lien avec la culture ou le tourisme, la Société permet d'enrichir et de diversifier l'offre culturelle de la MRC des Chenaux, contribuant ainsi à attirer les visiteurs dans la région.





Enfin, sur le plan touristique, pour les raisons mentionnées ci-haut, la Société du site Madeleine de Verchères contribue avantageusement à l'offre mauricienne.

Pour 2018-19, 3 de ces 4 objectifs ont été atteints : seule la fréquentation visée n'a pas été atteinte pour la saison 2018. La Société du site Madeleine de Verchères compte entreprendre un plan d'action pour les 3 prochaines années en déposant une nouvelle demande d'aide financière au MCC dès le printemps prochain.

## STATISTIQUES

Le Domaine seigneurial a été ouvert à partir du 9 juin jusqu'au 3 septembre 2018. Il a été ouvert également le 30 septembre pour les Journées de la culture, pour un total de 87 jours.

La crypte et l'église ont été ouvertes les 9 et 10 juin, puis du 27 juin au 19 août 2018, du mercredi au dimanche, et le 30 septembre de la même année, pour un total de 43 jours.

**Fréquentation globale** – Au cours de la période 2018-2019, la fréquentation totale s'est chiffrée à 5671 visiteurs, ce qui représente une diminution d'environ 17 % par rapport à la période précédente. La fréquentation inclut les visiteurs de la crypte (599) auxquels s'ajoutent ceux de l'église<sup>1</sup> (3476). Alors que le nombre de visiteurs pour l'accueil et celui des participants aux activités ont diminué, un groupe scolaire a été reçu de plus que l'année précédente. Les nombres de visiteurs et de groupes visiteurs ont toutefois diminué (-8 % et -20 %). Le nombre de visiteurs uniquement pour l'église représente 72 % de la fréquentation globale.

Les baisses de fréquentation des visiteurs et des participants peuvent paraître significatives mais s'expliquent. Concernant l'accueil, l'achalandage important des visiteurs des expositions, jumelé à une baisse des visiteurs pour l'accueil seulement, confirme que moins de gens se sont limités à l'accueil au profit des visites guidées. Concernant les activités, la fréquentation avait été plus élevée en 2017 en raison de la grande fête champêtre du 350<sup>e</sup> anniversaire de la municipalité qui avait attiré plus de 300 personnes. Également, la diminution chiffrée est justifiée en raison du nouveau mode de calcul de la fréquentation du symposium, soit par échantillonnage. Ainsi, le nombre de visiteurs pour cet événement, estimé auparavant par millier, est maintenant beaucoup plus réaliste avec une estimation de près de 250 visiteurs.

---

<sup>1</sup> Les visites de l'église sont effectuées par la Société du site Madeleine de Verchères depuis janvier 2013.



**Accueil de visiteurs individuels** – En 2018, le Domaine seigneurial a reçu 776 visiteurs individuels, comparativement à 844 l’année précédente, soit une diminution de 8 %. Toutefois, mentionnons que l’année 2017 représentait une année record pour l’achalandage du site.

**Accueil de groupes** – Au total, 8 groupes sont venus visiter le Domaine seigneurial en 2018, par rapport à 10 en 2017. Il s’agit d’une diminution de 20 % du nombre de groupes, alors que le nombre total de participants a diminué de 47 %. Il faut cependant rappeler que 2017 était une année exceptionnelle en ce qui concerne l’accueil de groupes visiteurs, la moyenne annuelle depuis 2007 se situant plutôt autour de 6 groupes.

Année	2007	2008	2009	2010	2011	2012	2013	2014	2015	2016	2017	2018
Nb. de groupes	5	7	3	11	6	4	5	4	9	6	10	8
Nb. de visiteurs	162	210	131	311	199	124	194	161	181	231	399	249

**Questionnaire d’appréciation** – Le questionnaire d’appréciation de *Médiat-Muse – Outil d’analyse de la clientèle* – a été appliqué pour une 9<sup>e</sup> année. L’analyse des questionnaires d’appréciation permet de connaître le profil du visiteur, soit son groupe d’âge, son genre et sa provenance. L’analyse permet également de valider le choix des stratégies de communication. Enfin, les suggestions ou commentaires laissés par les visiteurs sont généralement pertinents et constructifs.

Le visiteur type est une femme (41 %) âgée entre 45 et 64 ans (35 %) ou de plus de 65 ans (33 %). Les visiteurs proviennent surtout d’une autre région du Québec (35 %), de la Mauricie (31 %) ou de Montréal (18 %) et en sont à leur première visite au Domaine seigneurial (88 %). Leurs sources d’information sur le site sont le guide touristique régional (21 %), le dépliant promotionnel (15,5 %), en passant (15,5 %) et une autre source (15,5 %). Pour l’appréciation de la tarification, de l’accueil, de la propreté, du service lors de leur visite et de la qualité de l’exposition, ces visiteurs sont très satisfaits (84 %) ou satisfaits (11,5 %). Du nombre de répondants, 4,5 % n’ont pas donné de réponse à chacune de ces questions. Cependant, ils recommanderaient à leur entourage de visiter le site (100 %).

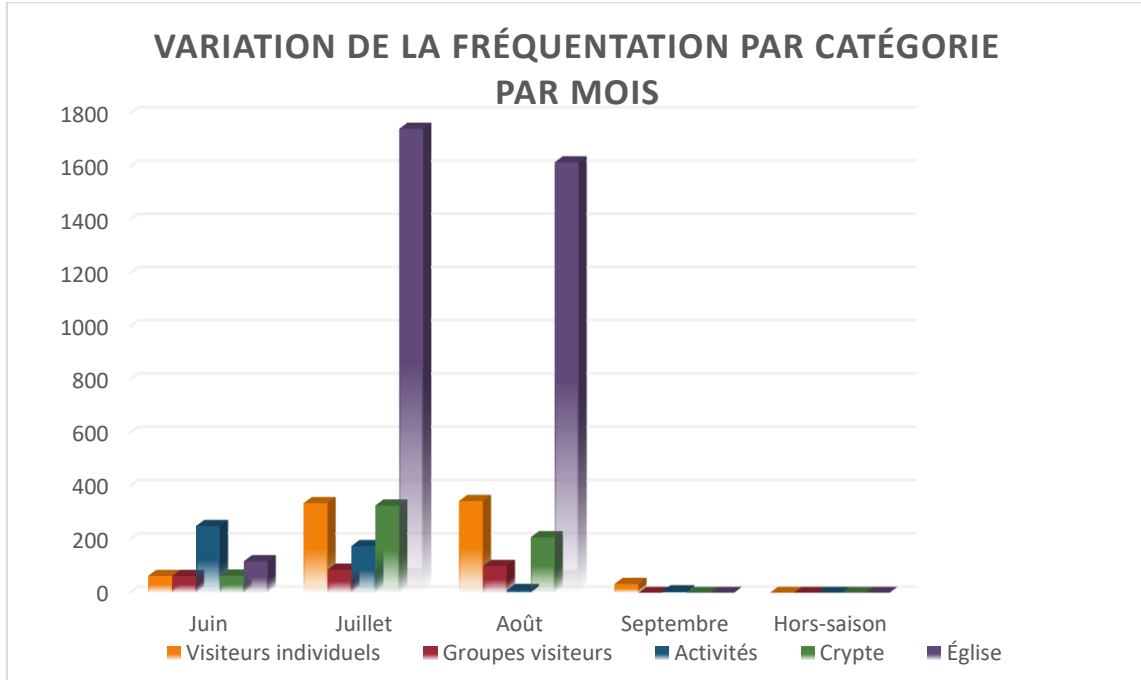
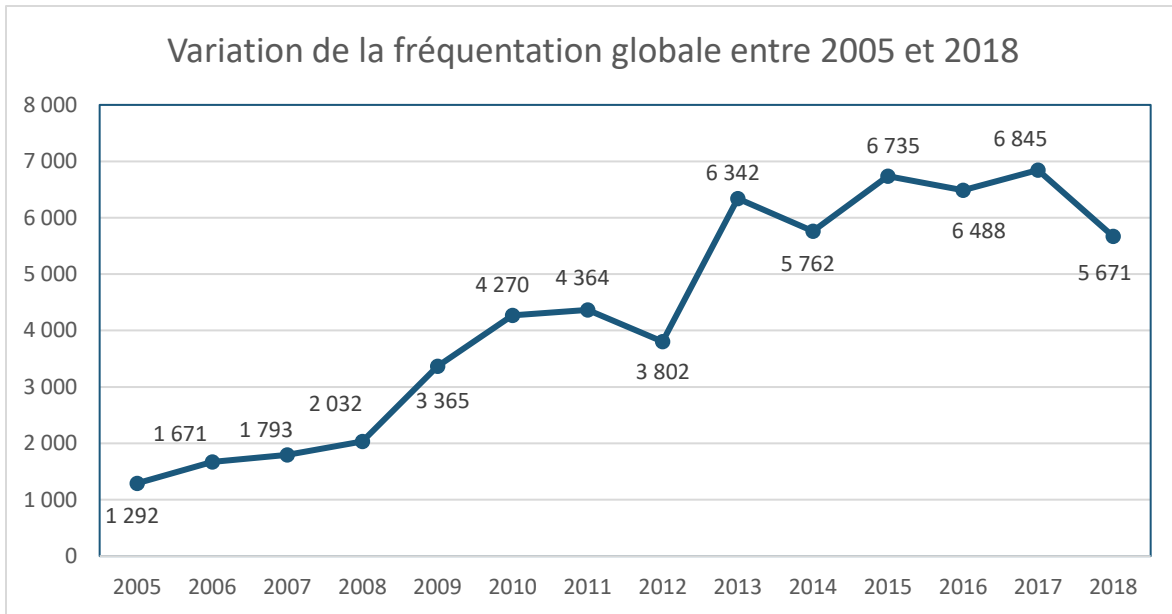


## Les suggestions ou commentaires des visiteurs pour le Domaine seigneurial :

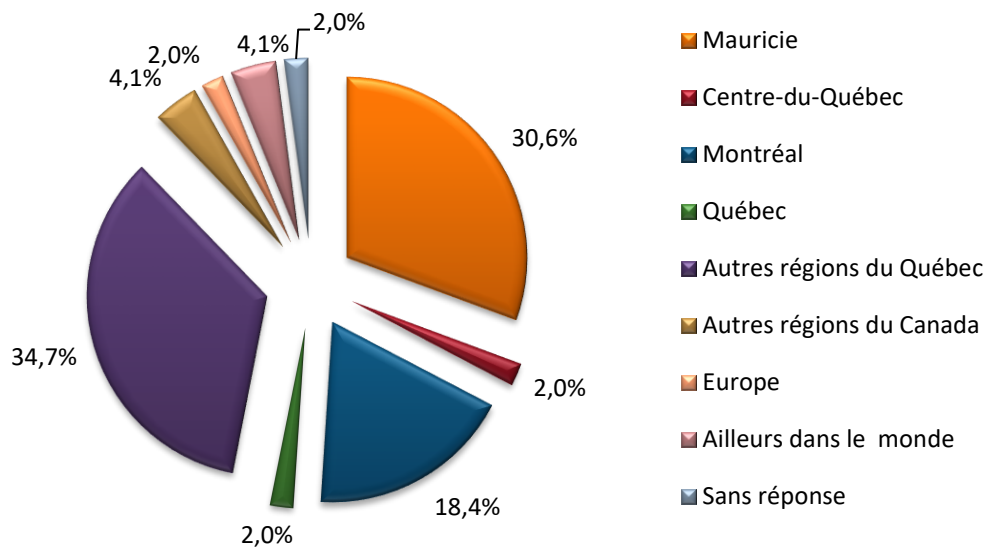
- D* Très intéressante
- D* Félicitations d'avoir préservé ce bel endroit
- D* Excellente idée de faire appel à la jeunesse pour perpétuer le souvenir du passé.
- D* Merci
- D* Améliorer l'affichage pour se rendre au site !
- D* Aucune
- D* Très beau
- D* Merci pour l'accueil !
- D* Plus d'infos sur Elisabeth Hale. Comme une expo de ses desseins
- D* J'ai 83 ans S.V.P. une rampe pour monter dans la bâtisse et la toilette la marche est trop haut pour y entrer Bon palier
- D* C'ÉTAIT PARFAIT
- D* On a appris beaucoup de choses, très content
- D* Aucune
- D* Parfait super comme lieu ! Très enrichissant ! super ! Bravo !
- D* L'annoncer sur les sorties environnantes car il manque de publicité dans un cercle de 5 à 10 km. Beau site à voir !
- D* Qu'est-il advenu du fils de madeleine de Verchères ? Qui sont les parents de Madeleine de Verchères ? D'où viennent-ils ? que faisaient-ils ? De même que pour son mari Pierre-Thomas Tareu ?
- D* Gardez le jeune garçon il est un excellent guide ! Bravo et merci
- D* Très satisfait
- D* Très satisfait
- D* Quelle belle visite. Vivement le retour de l'habit d'apparat de Mercier sur place.
- D* Les services sanitaires plutôt trop éloignés.
- D* Le guide était souriant et sociable



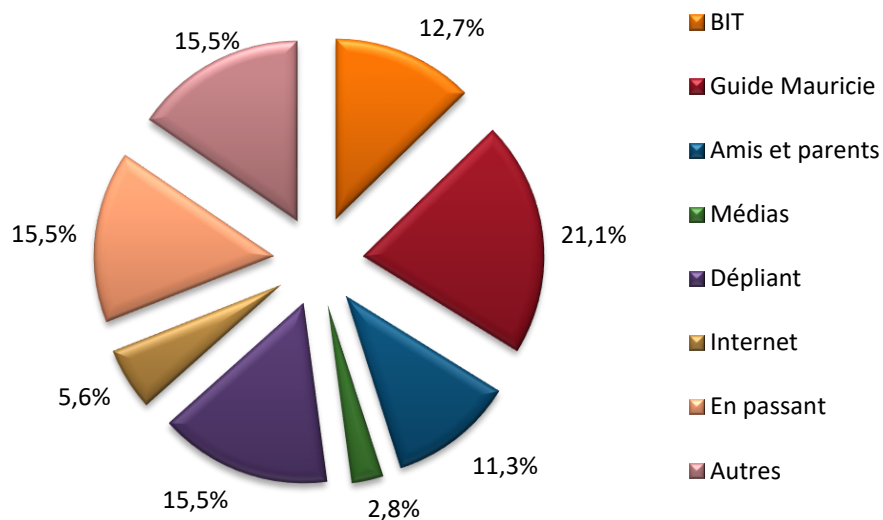
# STATISTIQUES DE FRÉQUENTATION POUR 2018



## Provenance des visiteurs



## Sources d'information



## STATISTIQUES DES INTERNAUTES

### Site Internet : [recitsquifontjaser.com](http://recitsquifontjaser.com) Fréquentation globale par année

Année	Nombre de visites	Temps moyen passé sur le site	% Nouvelles visites
2009 <sup>(1)</sup>	102	00:01:54	58 %
2010	751	00:00:59	81 %
2011	990	00:01:19	79 %
2012	1 345	00:01:14	72 %
2013	1 486	00:01:08	77 %
2014	2 601	00:00:27	94 %
2015	2 582	00:00:26	95 %
2016	1 278	00:00:54	86 %
2017	3 169	00:01:05	92 %
2018	4 602	00:01:08	91 %
2019 <sup>(2)</sup>			

(1) Le site Internet : [recitsquifontjaser.com](http://recitsquifontjaser.com) est en ligne depuis le 3 mars 2009.

(2) En raison de la refonte du site, les statistiques pour 2019 n'étaient pas encore disponibles lors de la rédaction de ce rapport.

### Site Internet : [domaine-steanne.com](http://domaine-steanne.com) Fréquentation globale par année

Année	Nombre de visites	Temps moyen passé sur le site	% Nouvelles visites
2009 <sup>(1)</sup>	109	00:02:52	70 %
2010	1 926	00:01:36	82 %
2011	2 134	00:01:48	81 %
2012	2 542	00:01:53	80 %
2013	2 250	00:01:51	80 %
2014	2 079	00:01:49	83 %
2015	2 351	00:01:37	81 %
2016	2 439	00:01:34	85 %
2017	2 557	00:01:45	90 %
2018	2 545	00:01:26	91 %
2019 <sup>(2)</sup>			

(1) Le site Internet : [domaine-steanne.com](http://domaine-steanne.com) est en ligne depuis le 3 mars 2009.

(2) En raison de la refonte du site, les statistiques pour 2019 n'étaient pas encore disponibles lors de la rédaction de ce rapport.



**Taux de rebond**<sup>2</sup> : c'est le nombre de visiteurs ayant abouti sur le site Internet et l'ayant quitté dans les secondes suivantes parce qu'ils n'ont pas trouvé ce qu'ils cherchaient ou encore le site Internet ne correspondait pas à leurs attentes. Pour 2018, le taux de rebond est de 51,08 %, soit une augmentation de 1,4 % par rapport à 2017. Ce pourcentage est dans la moyenne, car généralement le taux de rebond se situe entre 40 % et 60 %. Plus un taux de rebond est faible, meilleure est la capacité de rétention du visiteur.

 **Musée virtuel canadien - Exposition virtuelle Quand l'histoire se raconte...**

[http://dev.virtualmuseum.ca/userdirs/commem/pm\\_v2.php?id=exhibit\\_home&fl=0&lg=Francais&ex=00000759](http://dev.virtualmuseum.ca/userdirs/commem/pm_v2.php?id=exhibit_home&fl=0&lg=Francais&ex=00000759)

**Fréquentation globale par année**

Année	Nombre de visites	Pages vues	Moyenne des pages vues par visite
2011 <sup>(1)</sup>	76	309	4
2012	217	2 094	10
2013	497	4 216	8
2014	249	2 200	9
2015	300	3 647	12
2016	79	1 424	18
2017 <sup>(2)</sup>	278	3 185	FR : 14,4/EN : 3,4
2018	217	2 710	FR : 11,9/EN : 10,8
2019 <sup>(3)</sup>	99	1092	FR : 12,4/EN : 1,9

(1) L'exposition virtuelle a été mise en ligne en octobre 2011.

(2) Depuis 2017, les statistiques regroupent les données pour les expositions en version française et anglaise.

(3) Pour 2019, les statistiques regroupent les mois de janvier à mars inclusivement, pour les versions françaises et anglaises.

<sup>2</sup> - Jimdo : Un taux de rebond, c'est quoi ? <http://fr.jimdo.com/2015/02/09/un-taux-de-rebond-c-est-quoi/>

- Le Journal du Net : Cinq conseils pour réduire votre taux de rebond.

<http://www.journaldunet.com/ebusiness/crm-marketing/taux-de-rebond/definition.shtml>

